



Estado Libre Asociado de Puerto Rico
Administración de Servicios de
Salud Mental y Contra la Adicción

EL USO DE SUBSTANCIAS EN LOS ESCOLARES PUERTORRIQUEÑOS

Consulta Juvenil IX 2012-2013

Estudio realizado para la Administración de Servicios de
Salud Mental y Contra la Adicción por investigadores de la
Universidad de Puerto Rico y la Universidad Central del Caribe



Octubre 2013





CRÉDITOS Y RECONOCIMIENTOS

ADMINISTRACIÓN DE SERVICIOS DE SALUD MENTAL Y CONTRA LA ADICCIÓN

Salvador Santiago Negrón, PhD, MPH, Administrador

Julia M. Delgado, MSW, Administradora Auxiliar de Prevención y Promoción de la Salud Mental

INVESTIGADORES

Héctor M. Colón, PhD

Margarita R. Moscoso Álvarez, PhD

Juan C. Reyes Pulliza, EdD

Linnette Rodríguez Figueroa, PhD

ANALISTA DE DATOS

Hesmy Sánchez Vega, MS

SUPERVISORES DE CAMPO

Brenda González Molina, MS

Oscar S. Santana Morales, MS

ADMINISTRACIÓN

Sra. Linnette Santana Morales

Agradecemos a las autoridades de las escuelas participantes, a los estudiantes de dichas escuelas, así como también a sus padres, quienes cooperaron en la realización de esta encuesta. Agradecemos además a los entrevistadores por su valiosa labor en la recopilación de información.

Este estudio fue financiado por la Administración de Servicios de Salud Mental y Contra la Adicción.

Referencia sugerida: Colón HM, Moscoso Álvarez MR, Reyes Pulliza JC, Rodríguez Figueroa L. *El uso de sustancias en los escolares puertorriqueños: Consulta Juvenil IX, 2012-2013*. Administración de Servicios de Salud Mental y Contra la Adicción, Bayamón, Puerto Rico, 2013.

Resumen Ejecutivo

El abuso de sustancias es considerado hoy uno de los asuntos de política pública de mayor premura. Una de las peculiaridades del fenómeno del abuso de sustancias es su continuo flujo de cambio en los patrones de uso. Consulta Juvenil es responsable de monitorear estos cambios en los patrones de uso de sustancias entre los jóvenes, así como los factores de riesgo y protección asociados a éstos. En adición, recoge datos de participación en programas de prevención y conductas en los jóvenes escolares como lo son la violencia, indicadores de trastornos de salud mental y conducta sexual.

La sustancia más utilizada por los adolescentes alguna vez en su vida fue el alcohol (52.9%), seguido por el tabaco (10.9%). El 14.2% de los estudiantes informó haber utilizado alguna otra sustancia alguna vez en su vida. De éstas, las sustancias más comúnmente reportadas fueron la marihuana (9.5%), los inhalantes (4.5%) y las pastillas no recetadas (4.0%). Los varones informaron con mayor frecuencia el uso de marihuana, inhalantes, cocaína y drogas de diseño que las féminas.

[Ver Tablas B.2.a y B.3 – páginas 5 y 10](#)

Sorprendentemente, sólo el 4.9% de los que intentaron comprar cigarrillos indicó que les pidieron identificación la última vez que fueron a comprar. De forma similar, sólo 11.0% de los que trataron de comprar bebidas alcohólicas indicaron que les pidieron identificación. [Ver Tabla B.2.b – página 7](#)

El uso de cigarrillos u otro tipo de tabaco alguna vez en la vida continuó la tendencia de disminución comenzada en el periodo 1997-98. El uso de alcohol alguna vez en la vida registró un aumento de 9% entre el 2012 al 2013. El uso de otras drogas mostró un patrón de disminución entre el 2012 al 2013. Al igual que en encuestas pasadas (1990-2012), la prevalencia de uso de otras drogas (14.2%) ha sobrepasado el uso de cigarrillos u otro tipo de tabaco (10.9%). En la encuesta pasada, el uso de marihuana mostró el alza más marcada al casi duplicarse su prevalencia, de 7.7% en el periodo 2005-07 a 12.4% en el 2010-12.

El uso de otras drogas durante el último año había descendido a 8.8% en el periodo 2005-07, ascendió a 13.3% en el periodo 2010-12 y volvió a descender a 10.2% en el periodo 2012-13. El uso de marihuana mostró el alza más marcada al duplicarse su prevalencia de 6.1% en el periodo 2005-07 a 12.4% en el 2010-12 y volvió a descender en el periodo 2012-13 a 7.4%. [Ver Tabla B.6 y Figura B.6 – página 11](#)

Un 50.5% de los estudiantes participaron en alguna actividad en la que se exhorta a los jóvenes a no usar cigarrillos, alcohol o drogas. Todas estas actividades fueron más frecuentes en la escuela que fuera de la misma. La mayoría (75.7%) indicó que había visto o escuchado por televisión, internet, radio o revistas mensajes que promueven el no usar cigarrillos, alcohol o drogas. La mayoría de los anuncios iban dirigidos a prevenir el uso de drogas ilícitas (71.6%). Los padres o encargados fueron los que mayormente le hablaron a los adolescentes de los peligros de usar cualquier droga. El 69.4% de los adolescentes indica que en alguna de sus clases le enseñaron sobre los peligros de usar cigarrillos, alcohol o drogas.

[Ver Tabla B5 – página 23](#)

Un 26.7% de los adolescentes escolares informó estar sexualmente activo, lo que representa aproximadamente un total de 66,890 adolescentes en Puerto Rico. El 60.4% (37,136) de los adolescentes que estaban sexualmente activos indicaron haber comenzado relaciones antes de cumplir los 15 años. Cabe destacar que aproximadamente un 14.4% de los estudiantes que han tenido relaciones sexuales indicaron haber usado alcohol o drogas (8.3%) antes o durante la última relación sexual. [Ver Tabla B.7 – página 24](#)

Entre las conductas violentas o delictivas examinadas, el 10.7% de los adolescentes indicó haber robado en el último año y menos del 4% informó andar con armas de fuego (3.0%), vender drogas (1.9%) o haber sido arrestado (2.5%) en el mismo periodo. Con excepción del robo, las prevalencias de estas conductas entre los amigos de los estudiantes fueron mucho mayores. La conducta más reportada entre los amigos fue la venta de drogas (12.4%). También fue común que los amigos anduvieran con armas (9.5%) o hubiesen sido arrestados (5.7%). La conducta menos informada entre los amigos fue el robo (4.2%). El 14.2% de los jóvenes indicaron que se les haría fácil conseguir pistolas o armas de fuego, lo que representa aproximadamente 34,827 adolescentes en la isla. [Ver Tabla B.8 – página 25](#)

El trastorno de salud mental o personalidad más frecuentemente encontrado en los adolescentes durante el último año fue la búsqueda de sensaciones (27.9%) seguido por el déficit de atención e hiperactividad (25.9%). El trastorno con la prevalencia más baja fue el trastorno de conducta (11.9%). Por otro lado, una quinta parte de los adolescentes informó ideación suicida alguna vez en la vida (19.3%). Es decir, los estimados del estudio sugieren que unos 48,407 adolescentes en Puerto Rico han pensado seriamente suicidarse. [Ver Tabla B.9 – página 27](#)

Tabla de Contenido

A. INTRODUCCIÓN	1
B. RESULTADOS	3
1. Perfil socio-demográfico	3
2. Uso de sustancias.....	4
a. Uso de alcohol y tabaco	4
b. Acceso a alcohol y tabaco	6
3. Uso de otras drogas	8
4. Tendencias temporales en el uso de sustancias.....	10
a. Tabaco	12
b. Alcohol	13
c. Pastillas no recetadas	14
d. Drogas ilícitas	15
e. Marihuana.....	16
f. Inhalantes.....	17
5. Factores de riesgo y protección del uso de sustancias.....	18
6. Exposición a actividades de prevención del abuso de sustancias	22
7. Conductas sexuales.....	23
8. Conductas violentas	24
9. Medidas de salud mental y personalidad	26
C. METODOS Y PROCEDIMIENTOS	29
1. Muestreo.....	29
2. Instrumentación y definiciones operacionales	29
3. Trabajo de campo	30
4. Análisis y cálculos de peso	31

Lista de Tablas

Tabla B.1	Características socio-demográficas por sexo y nivel escolar, Consulta Juvenil IX, 2012-2013, n = 3,982.....	3
Tabla B.2.a	Uso de tabaco y alcohol por sexo y nivel escolar, Consulta Juvenil IX, 2012-2013, n = 3,982	5
Tabla B.2.b	Acceso a alcohol y tabaco por sexo y nivel escolar, Consulta Juvenil IX, 2012-2013, n = 3,982	7
Tabla B.3	Uso de otras drogas por sexo y nivel escolar, Consulta Juvenil IX, 2012-2013, n = 3,982	10
Tabla B.4	Prevalencias de uso de sustancias, alguna vez y último año, por cada ronda de encuesta, 1990-2013.....	11
Tabla B.4.a	Prevalencias de uso de tabaco durante el último año por cada ronda de encuesta, sexo y nivel escolar, 1990-2013	13
Tabla B.4.b	Prevalencias de uso de alcohol durante el último año por cada ronda de encuesta, sexo y nivel escolar, 1990-2013	14
Tabla B.4.c	Prevalencias de uso de pastillas no recetadas* durante el último año por cada ronda de encuesta, sexo y nivel escolar, 1990-2013	15
Tabla B.4.d	Prevalencias de uso de drogas ilícitas* durante el último año por cada ronda de encuesta, sexo y nivel escolar, 1990-2013.....	16
Tabla B.4.e	Prevalencias de uso de marihuana durante el último año, por cada ronda de encuesta, sexo y nivel escolar, 1990-2013.....	17
Tabla B.4.f	Prevalencias de uso de inhalantes durante el último año por cada ronda de encuesta, sexo y nivel escolar, 1990-2013.....	18
Tabla B.5a	Factores de riesgo y protección del uso de sustancias por sexo y nivel escolar, Consulta Juvenil IX, 2012-2013, n = 3,982	21
Tabla B.6	Exposición a actividades de prevención del abuso de sustancias por sexo y nivel escolar, Consulta Juvenil IX, 2012-2013, n = 3,982	23
Tabla B.7	Conductas sexuales por sexo y nivel escolar, Consulta Juvenil IX, 2012-2013, n = 3,982	24
Tabla B.8	Conductas violentas y percepción de facilidad de conseguir un arma por sexo y nivel escolar, Consulta Juvenil IX, 2012-2013, n = 3,982	25
Tabla B.9	Cernimientos de salud mental y medidas de personalidad por sexo y nivel escolar, Consulta Juvenil IX, 2012-2013, n = 3,982	27
Tabla C.2	Contenido de las escalas de cernimiento de trastornos psiquiátricos	30

Lista de Figuras

Figura B.4	Prevalencias de uso de tabaco, alcohol, pastillas no recetadas y marihuana durante el pasado año por cada ronda de encuesta, 1994-2013	12
Figura B.4.a	Prevalencias de uso de tabaco durante el último año por cada ronda de encuesta, sexo y nivel escolar, 1994-2013	13
Figura B.4.b	Prevalencias de uso de alcohol durante el último año por cada ronda de encuesta, sexo y nivel escolar, 1994-2013	14
Figura B.4.c	Prevalencias de uso de pastillas no recetadas durante el pasado año por cada ronda de encuesta, sexo y nivel escolar, 1997-2013	15
Figura B.4.d	Prevalencias de uso de drogas ilícitas durante el pasado año por cada ronda de encuesta, sexo y nivel escolar, 1990-2013.....	16
Figura B.4.e	Prevalencias de uso de marihuana durante el último año por cada ronda de encuesta, sexo y nivel escolar, 1994-2013.....	17
Figura B.4.f	Prevalencias de uso de inhalantes, durante el último año, por cada ronda de encuesta, sexo y nivel escolar, 1990-2013.....	18

A. INTRODUCCIÓN

El uso de sustancias entre los jóvenes representa un serio problema de salud pública. Afecta la vida personal, social, colectiva y económica de un país. Las naciones del mundo deben estar comprometidas con el establecimiento de sistema de vigilancia que sostengan las respuestas institucionales para prevenir y atender los problemas que atañen a los niños, niñas y adolescentes de tal forma que puedan adoptarse y aplicarse políticas públicas y programas de salud integral específicamente orientados a la prevención de enfermedades, promoción de la salud y estilos de vida saludables entre los jóvenes. Las investigaciones epidemiológicas fortalecen y ayudan a desarrollar los conocimientos para el desarrollo de las estrategias de prevención con base científica del problema de uso de drogas entre los niños, niñas y adolescentes.

Desde el 1990, Puerto Rico cuenta con un programa de encuestas escolares bienales conocido como **Consulta Juvenil**. **Consulta Juvenil** es un estudio epidemiológico dirigido por investigadores de la Universidad de Puerto Rico y de la Universidad Central del Caribe. El propósito de **Consulta Juvenil** es monitorear periódicamente el uso de sustancias y otras conductas de riesgo entre los jóvenes escolares, y sus factores de riesgo y protección. La repetición periódica de la encuesta permite examinar los patrones de uso de sustancias entre los escolares y sus cambios en el tiempo. La primera **Consulta Juvenil** se realizó en 1990. La **Consulta** presentada en este informe es la novena en la serie. Uniendo todas las consultas realizadas, **Consulta Juvenil** representa ya 23 años de monitoreo del uso de sustancias y conductas relacionadas entre los jóvenes en Puerto Rico. Sin embargo, la repetición bienal de **Consulta Juvenil** se ha visto interrumpida en varias ocasiones por complicaciones de índole burocrática, la interrupción más reciente fue entre los años 2007 al 2010. Esta situación debe servir para resaltar la importancia de lograr continuidad en la administración de **Consulta Juvenil**.

El diseño y las estrategias de prevención deben estar enmarcadas en el individuo, su familia, amigos, comunidad y a la ciudadanía en general. En Puerto Rico, la Administración de Servicios de Salud Mental y Contra la Adicción (ASSMCA) ha adoptado un modelo preventivo holístico como parte de su política pública para la prevención del uso del tabaco, alcohol y otras drogas enfocado en el modelo de factores de riesgos y protección. La adaptación y aplicación de este modelo preventivo a la población de Puerto Rico ha sido apoyado por datos epidemiológicos de **Consulta Juvenil**.

Este informe presenta los resultados obtenidos en la **Consulta Juvenil IX** realizada durante el año académico 2012-13. La muestra fue representativa de todos los estudiantes del nivel intermedio y superior de todas las escuelas públicas y privadas de Puerto Rico. En **Consulta Juvenil IX** participaron 155 escuelas y 3,986 estudiantes. La muestra fue ponderada para proyectar al universo de 254,249 estudiantes de séptimo a duodécimo grado utilizando los totales de matrícula obtenidos del Departamento de Educación y del Consejo de Educación de Puerto Rico.

B. RESULTADOS

1. Perfil socio-demográfico

Un total de 3,982 estudiantes completaron la encuesta Consulta Juvenil. Los resultados mostrados en este informe ponderan la muestra a la población estudiantil de Puerto Rico que consiste de unos 254,249 estudiantes matriculados en escuelas públicas y privadas entre séptimo y duodécimo grado. Aproximadamente la mitad de los participantes (53.9%) era del sexo femenino (ver Tabla B.1). La gran mayoría de los estudiantes (97.2%) tenían entre 12 y 17 años de edad, con una mediana de 15 años.

La mayoría de los adolescentes indicó que vivían con su madre o madrastra (90.8%) y más de la mitad vivía con su padre o padrastro (62.1%). Además, el 65.1% de los jóvenes vivía con hermanos(as) o hermanastros(as). Menos de 2% de los estudiantes indicó vivir con su esposo(a) o con hijos. La gran mayoría de los estudiantes indicó que su madre (88.0%) y su padre (85.5%) nacieron en Puerto Rico. Sin embargo, el 4.5% de los estudiantes informaron que su padre no había nacido ni en Puerto Rico ni en Estados Unidos y un 2.5% informó lo mismo de su madre.

Tabla B.1 Características socio-demográficas por sexo y nivel escolar, Consulta Juvenil IX, 2012-2013, n = 3,982

Características socio-demográficas	Sexo				Nivel escolar				Todos	
	Femenino		Masculino		Intermedio		Superior			
	N ¹	%	N ¹	%	N ¹	%	N ¹	%	N ¹	%
Sexo										
Femenino	137,098	100.0	-	-	69,933	51.3	67,165	57.0	137,098	53.9
Masculino	-	-	117,151	100.0	66,420	48.7	50,731	43.0	117,151	41.6
Edad										
11 años	281	0.2	1,929	1.6	2,211	1.6	0	0.0	2,211	0.9
12 años	15,851	11.6	10,779	9.2	26,630	19.5	0	0.0	26,630	10.5
13 años	27,590	20.1	21,170	18.1	48,760	35.8	0	0.0	48,760	19.2
14 años	20,571	15.0	21,310	18.2	40,482	29.7	1399	1.2	41,881	16.5
15 años	24,104	17.6	19,574	16.7	15,207	11.2	28471	24.2	43,678	17.2
16 años	27,204	19.9	22,732	19.4	2,193	1.6	47743	40.5	49,936	19.6
17 años	19,767	14.4	16,432	14.0	771	0.6	35428	30.1	36,199	14.2
18 o más	1,670	1.2	3,181	2.7	39	0.0	4812	4.1	4,852	1.9
Personas con las que vive										
Madre o madrastra	125,702	92.1	103,281	89.3	120,898	89.6	108,085	92.2	228,983	90.8
Padre o padrastro	83,936	61.5	72,756	62.9	78,493	58.2	78,199	66.7	156,692	62.1
Hermanos/hermanastros(as)	94,182	69.0	70,077	60.6	86,609	64.2	77,650	66.2	164,259	65.1
Espos(a)	1,152	0.8	2,742	2.4	2,370	1.8	1,524	1.3	3,894	1.5
Hijos(as)	435	0.3	351	0.3	317	0.2	469	0.4	786	0.3
Lugar de nacimiento del padre										
Puerto Rico	115,729	85.5	99,354	85.5	118,023	87.5	97,060	83.3	215,083	85.5
Estados Unidos	13,716	10.1	11,428	9.8	11,721	8.7	13,423	11.5	25,144	10.0
República Dominicana	1,950	1.4	3,204	2.8	1,907	1.4	3,247	2.8	5,154	2.1
Otro país	3,891	2.9	2,159	1.9	3,252	2.4	2,798	2.4	6,050	2.4
Lugar de nacimiento de la madre										
Puerto Rico	119,042	87.8	102,502	88.2	119,690	88.5	101,854	87.4	221,544	88.0
Estados Unidos	12,595	9.3	11,395	9.8	12,770	9.4	11,220	9.6	23,990	9.5
República Dominicana	2,272	1.7	1,352	1.2	1,486	1.1	2,138	1.8	3,624	1.4
Otro país	1,704	1.3	969	0.8	1,330	1.0	1,344	1.2	2,673	1.1

1 Muestra ponderada a la población escolar total de los niveles intermedio y superior de Puerto Rico correspondiente al año de la Consulta. Pesos utilizados ajustan por el ausentismo el día de la encuesta y son distintos a los utilizados en los informes anteriores a Consulta Juvenil VIII.

2. Uso de sustancias

En esta sección se presentan las prevalencias de uso de sustancias entre los estudiantes de séptimo a duodécimo grado de las escuelas públicas y privadas de Puerto Rico. Las sustancias estudiadas fueron tabaco o cigarrillos, alcohol (cerveza, vino, ron, cidra, breezers, ginebra u otras bebidas alcohólicas), pastillas no recetadas (sedantes, tranquilizantes, xanax, palitroque, percocet u otras) y drogas ilícitas. Las drogas ilícitas incluyeron inhalantes (pega, “thinner”, magic markers, sprays, pintura o gasolina), marihuana, kripy (marihuana hidropónica) o hashish, cocaína (sin incluir crack), crack, heroína y drogas de diseño. Las drogas de diseño evaluadas fueron extasis (rola, “X”), ketamina (K, “Special K”), LSD (gota, ácido, otros psicodélicos), GHB (“G”), rohypnol (“Roofies”) y metanfetaminas (“cristal meth”). Otras drogas estudiadas incluyeron PCP o polvo de ángel, anfetaminas y jarra del abuelo o jarra loca.

La sustancia más utilizada por los adolescentes alguna vez en su vida fue el alcohol (52.9%), seguido por el tabaco (10.9%), ver Tabla B.2.a. La Tabla B.3 (página 10) muestra el uso de otras sustancias. El 14.2% de los estudiantes informó haber utilizado alguna otra sustancia alguna vez en su vida. De éstas, las sustancias más comúnmente reportadas fueron la marihuana (9.5%), los inhalantes (4.5%) y las pastillas no recetadas (4.0%). Con excepción de la heroína y el crack, los varones informaron el uso de todas las sustancias con mayor frecuencia que las féminas.

a. Uso de alcohol y tabaco

Tabaco

El 10.9% de los estudiantes informó haber usado tabaco alguna vez en su vida y 7.0% lo usó en el último año (ver Tabla B.2.a). Es decir, se estima que 27,796 adolescentes en Puerto Rico han probado productos de tabaco y que 17,785 los han usado en los últimos 12 meses. Además, aproximadamente 8,749 adolescentes (3.5%) usaron tabaco recientemente (últimos 30 días).

La prevalencia de uso de tabaco en el último año fue casi dos veces mayor entre los adolescentes del sexo masculino (8.9%) al comparar con las féminas (5.4%). Además, más estudiantes de nivel superior (10.2%) han usado tabaco en el último año al comparar con los estudiantes del nivel intermedio (4.2%). Un patrón similar se observó en el uso de tabaco durante el mes anterior a la encuesta.

Alcohol

Más de la mitad (52.9%) de los estudiantes informó haber usado bebidas alcohólicas más allá de un sorbo alguna vez, lo que representa aproximadamente 133,035 estudiantes en Puerto Rico (ver Tabla B.2.a). El 42.6% de los adolescentes informó consumo en el año anterior a la encuesta y 24.3% informó consumo en el último mes. Se estima que 107,076 adolescentes bebieron en el último año y 60,615 bebieron durante el mes previo a la encuesta.

La prevalencia de uso de alcohol en el último año fue mayor entre varones (43.2%) y entre estudiantes del nivel superior (61.5%) al comparar con las féminas (42.0%) y los estudiantes del nivel intermedio (26.0%). Este patrón también se observó cuando se analizaron los datos del uso de esta sustancia en el último mes.

Poco más de dos terceras partes (67.0%) de los estudiantes que consumieron alcohol durante el mes anterior a la encuesta informaron haber tomado 5 ó más tragos completos de corrido en ese periodo, lo que representa un estimado de 40,345 adolescentes escolares. Interesantemente, aunque este uso problemático fue reportado más frecuentemente por féminas (67.9%) y estudiantes de escuela superior (67.9%), también fue reportado por dos terceras partes de los varones (66.0%) y de los estudiantes de nivel intermedio (64.6%).

Tabla B.2.a Uso de tabaco y alcohol por sexo y nivel escolar, Consulta Juvenil IX, 2012-2013, n = 3,982

Uso de tabaco y alcohol	Sexo				Nivel escolar				Todos	
	Femenino		Masculino		Intermedio		Superior			
	N ¹	%	N ¹	%	N ¹	%	N ¹	%	N ¹	%
Tabaco										
Uso alguna vez	11,045	8.1	16,751	14.3	11,160	8.2	16,636	14.1	27,796	10.9
Uso pasado año	7,441	5.4	10,344	8.9	5,759	4.2	12,027	10.2	17,785	7.0
Uso pasados 30 días	4,262	3.1	4,487	3.9	2,125	1.6	6,624	5.7	8,749	3.5
Inicio durante pasado año	3,247	2.4	4,773	4.2	2,695	2.0	5,326	4.5	8,021	3.2
Inicio previo a cumplir 14 años ²	3,678	34.3	4,772	31.5	4,684	50.1	3,766	22.8	8,450	32.7
Descontinuación durante pasado año ³	3,556	32.3	6,316	37.9	5,371	48.3	4,500	27.2	9,871	35.7
Alcohol										
Uso alguna vez	69,948	51.3	63,087	54.7	49,006	36.5	84,029	71.6	133,035	52.9
Uso pasado año	57,311	42.0	49,766	43.2	34,950	26.0	72,126	61.5	107,076	42.6
Uso pasados 30 días	30,897	22.9	29,719	25.9	17,449	13.1	43,167	36.9	60,615	24.3
Inicio durante pasado año	34,237	25.8	23,786	21.7	24,653	19.6	33,370	28.6	58,023	23.9
Inicio previo a cumplir 14 años ²	21,488	35.3	23,145	42.5	17,251	54.6	27,382	32.7	44,633	38.7
Descontinuación durante pasado año ³	12,637	18.1	13,228	21.0	14,055	28.7	11,810	14.1	25,865	19.5
Bebido 5 o más tragos completos de corrido en los últimos 30 días ⁴	20,862	67.9	19,483	66.0	11,137	64.6	29,208	67.9	40,345	67.0

1 Muestra ponderada a la población escolar total de los niveles intermedio y superior de Puerto Rico correspondiente al año de la Consulta. Pesos utilizados ajustan por el ausentismo el día de la encuesta y son distintos a los utilizados en los informes anteriores a Consulta Juvenil VIII.

2 Entre adolescentes de 14 años o más que informaron haber usado la sustancia alguna vez

3 Entre aquellos que habían usado alguna vez

4 Bebido 5 o más tragos de corrido, entre aquellos que informaron tomar alcohol en los pasados 30 días

Inicio reciente

Inicio reciente se definió como inicio de uso de la sustancia durante el año anterior a la encuesta. Operacionalmente, un estudiante inició recientemente el uso de sustancias si indicó que la edad en que utilizó por primera vez la sustancia fue igual o un año menor a la edad que tenía al momento de completar la encuesta. Este resultado representa una aproximación de la incidencia en el uso de sustancias, es decir, del número de nuevos usuarios.

Se estima que 8,021 (3.2%) adolescentes en la isla comenzaron a usar cigarrillos o tabaco recientemente (ver Tabla B.2.a). Se observó un número mayor de nuevos usuarios de tabaco entre los varones (4.2%) y entre los adolescentes de escuela superior (4.5%) al comparar con las féminas (2.4%) y con los estudiantes de escuela intermedia (2.0%).

Aproximadamente 58,023 (23.9%) estudiantes en Puerto Rico comenzaron a usar alcohol (cerveza, vino, ron, cidra, breezers, ginebra u otras bebidas alcohólicas) recientemente o en el año previo a la encuesta. La incidencia o el número de nuevos usuarios fue mayor entre las féminas (25.8%) que entre los varones (21.7%). También fue mayor entre los estudiantes de escuela superior (28.6%) al comparar con los de escuela intermedia (19.6%).

Inicio temprano

El 32.7% de los estudiantes fumadores de 14 años o más inició el uso de tabaco antes de cumplir los 14 años (ver Tabla B.2.a). De forma similar, el 38.7% de los consumidores de alcohol inició antes de cumplir 14 años. Este inicio temprano en el uso de alcohol fue más común entre varones, no así en el tabaco donde las féminas resultaron con un mayor porcentaje. Al comparar por nivel escolar, más estudiantes de escuela intermedia informaron inicio temprano en el uso de alcohol y tabaco.

Descontinuación de uso

El adolescente descontinuó el uso si informó no haber utilizado la sustancia en el último año, pero sí previamente. Se estima que cerca de 9,871 (35.7%) de los adolescentes que han usado tabaco dejaron de fumar y que 25,865 (19.5%) de los adolescentes que han usado bebidas alcohólicas han descontinuado su uso (ver Tabla B.2.a). Una proporción mayor de varones descontinuó el uso de tabaco (37.9%) y alcohol (21.0%) al compararlo con las féminas (tabaco: 32.3%; alcohol: 18.1%). Más estudiantes de escuela intermedia dejaron de tomar alcohol (28.7% vs. 14.1%) y también descontinuaron el tabaco en mayor proporción que los estudiantes de escuela superior (48.3% vs. 27.2%).

b. Acceso a alcohol y tabaco

En esta sección se presentan las contestaciones de los estudiantes relacionadas a las fuentes de acceso a productos de tabaco y alcohol en el mes anterior a la encuesta, incluyendo personas y establecimientos comerciales. También se les preguntó a los adolescentes si les habían pedido identificación cuando fueron a comprar alcohol o tabaco.

Tabaco

Un 7.3% (18,318) de los estudiantes indicaron que habían conseguido cigarrillos u otro tipo de tabaco en el último mes (ver Tabla B.2.b). Aproximadamente, una cuarta parte de los jóvenes (24.7%) obtuvo el tabaco en tiendas, colmados o gasolineras y 10.6% lo obtuvieron en pubs, clubes, barras o discotecas. El 11.9% de los escolares consiguieron cigarrillos a través de máquinas de cigarrillos. Más varones obtuvieron productos de tabaco en tiendas, colmados o gasolineras (32.1% vs. 13.4%) y en pubs, clubes, barras o discotecas (10.9% vs. 10.1%) al ser comparados con las féminas. Además, más estudiantes de escuela superior informaron conseguir tabaco en tiendas, colmados o gasolineras y en pubs, clubes, barras o discotecas. Los estudiantes de nivel intermedio informaron casi cuatro veces mayor uso de las máquinas de cigarrillos al ser comparados con los estudiantes del nivel superior (19.5% vs. 5.0%).

Tabla B.2.b Acceso a alcohol y tabaco por sexo y nivel escolar, Consulta Juvenil IX, 2012-2013, n = 3,982

Medidas de acceso	Sexo				Nivel escolar				Todos	
	Femenino		Masculino		Intermedio		Superior			
	N ¹	%	N ¹	%	N ¹	%	N ¹	%	N ¹	%
Acceso a tabaco										
Consiguió cigarrillos/tabaco en los últimos 30 días... ²	7,245	5.3	11,073	9.5	8,739	6.5	9,579	8.2	18,318	7.3
En tiendas, colmados, gasolineras	971	13.4	3,560	32.1	1,555	17.8	2,975	31.1	4,531	24.7
En pubs, clubes, barras, discotecas	735	10.1	1,204	10.9	483	5.5	1,456	15.2	1,939	10.6
De máquinas de cigarrillos	459	6.3	1,729	15.6	1,707	19.5	482	5.0	2,189	11.9
Le dio dinero a alguien para que se los comprara	1,655	22.8	1,427	12.9	945	10.8	2,138	22.3	3,083	16.8
De padres	1,655	22.8	630	5.7	2,085	23.9	201	2.1	2,285	12.5
De otros adultos	734	10.1	1,268	11.5	1,045	12.0	957	10.0	2,002	10.9
De hermanos(as) o amigos(as)	2,117	29.2	2,987	27.0	1,719	19.7	3,385	35.3	5,104	27.9
Pidió a alguien que se los regalara	2,134	29.5	2,128	19.2	635	7.3	3,628	37.9	4,262	23.3
Pidieron ID en último intento de comprar cigarrillos o tabaco ³	536	3.8	1,225	5.6	587	2.7	1,174	8.5	1,761	4.9
Acceso a alcohol										
Consiguió alcohol durante últimos 30 días... ²	38,303	29.0	34,809	31.2	22,874	18.0	50,239	43.3	73,113	30.0
En tiendas, colmados, gasolineras	5,489	14.3	9,537	27.4	3,951	17.3	11,076	22.0	15,027	20.6
En pubs, clubes, barras, discotecas	7,812	20.4	7,818	22.5	2,529	11.1	13,101	26.1	15,630	21.4
En actividades deportivas, justas	1,962	5.1	3,850	11.1	1,202	5.3	4,610	9.2	5,812	7.9
En fiestas, festivales o fiestas patronales	17,960	46.9	13,034	37.4	9,265	40.5	21,729	43.3	30,995	42.4
De padres	9,587	25.0	5,348	15.4	4,743	20.7	10,192	20.3	14,935	20.4
De otros adultos	8,000	20.9	5,855	16.8	4,393	19.2	9,463	18.8	13,856	19.0
De hermanos(as)	3,485	9.1	2,435	7.0	1,874	8.2	4,046	8.1	5,920	8.1
De amigos	13,087	34.2	10,711	30.8	6,093	26.6	17,706	35.2	23,798	32.6
De otra forma	5,433	14.2	5,437	15.6	2,371	10.4	8,499	16.9	10,869	14.9
Pidieron ID en último intento de comprar alcohol ³	3,141	10.0	4,443	11.9	2,365	7.4	5,219	14.1	7,584	11.0

1 Muestra ponderada a la población escolar total de los niveles intermedio y superior de Puerto Rico correspondiente al año de la Consulta. Pesos utilizados ajustan por el ausentismo el día de la encuesta y son distintos a los utilizados en los informes anteriores a Consulta Juvenil VIII.

2 Entre todos los que informaron haber conseguido la substancia de cualquier fuente.

3 Entre aquellos que han intentado comprar substancia.

Más de una cuarta parte (27.9%) de los adolescentes que informaron haber conseguido cigarrillos lo obtuvo de sus hermanos o amigos y 23.3% le pidió a alguien que se los regalara. Además, 16.8% de los estudiantes le dio dinero a alguien para que se los comprara, 12.5% lo obtuvieron de sus padres y 10.9% de otros adultos. Más féminas que varones obtuvieron productos de tabaco de sus padres o de sus hermanos(as) o amigos(as). Sin embargo, más varones informaron obtener los cigarrillos de otros adultos. Al comparar por nivel escolar, se encontró que más estudiantes de nivel superior informaron conseguir tabaco de hermanos y amigos, mientras que más estudiantes de escuela intermedio los obtuvieron de padres u otros adultos.

Sorprendentemente, a sólo el 4.9% de los adolescentes que intentaron comprar cigarrillos se les pidió identificación la última vez que fueron a comprar, lo que fue más común entre los varones y entre los estudiantes de escuela superior.

Alcohol

El 30.0% de los estudiantes indicó haber conseguido alcohol durante el último mes (ver Tabla B.2.b). Casi una quinta parte de los adolescentes que consiguieron alcohol indicaron haberlo conseguido en tiendas, colmados o gasolineras (20.6%) y en pubs, clubs, barras o discotecas (21.4%). El 42.4% indicó haberlo conseguido en fiestas, festivales o fiestas patronales y el 32.6% indicó haberlo conseguido de amigos. Al comparar por sexo, se encontró que una proporción mayor de varones consiguió alcohol en casi todos los lugares mencionados. Sin embargo, una mayor proporción de féminas consiguió alcohol

en fiestas, festivales o fiestas patronales al comparar con los varones. Más estudiantes de escuela superior informaron obtener alcohol en la mayoría de las actividades y lugares, con excepción de los padres, hermanos y otros adultos.

Solamente al 11.0% de los adolescentes que trataron de comprar bebidas alcohólicas se les pidió identificación la última vez que fueron a comprar alcohol. Esto ocurrió más comúnmente si eran varones o estudiantes de escuela superior.

3. Uso de otras drogas

Pastillas no recetadas

El 4.0% de los estudiantes indicó alguna vez haber usado pastillas no recetadas para coger una nota o endrogarse (ver Tabla B.3). Es decir, se estima que 10,214 escolares adolescentes en PR alguna vez han usado pastillas no recetadas y que 6,956 (2.7%) lo hicieron en el último año. Un 1.8% de los jóvenes las usaron en el último mes.

La prevalencia de uso de pastillas no recetadas en el último año fue tres veces mayor entre los estudiantes varones (4.3%) que entre las féminas (1.4%), pero fue similar entre estudiantes del nivel superior (2.8%) al comparar con el intermedio (2.7%). El mismo patrón se observó en el uso durante el último mes para los varones.

Marihuana, kripy (marihuana hidropónica) o hashish

La sustancia más comúnmente usada por los adolescentes, luego del alcohol y el tabaco, fue la marihuana (9.5%) (ver Tabla B.3). Aproximadamente 23,828 de los estudiantes en la isla han fumado marihuana, kripy (marihuana hidropónica) o hashish alguna vez en la vida y 18,695 (7.4%) la han usado en el pasado año. Se estima que 9,414 (3.8%) de nuestros jóvenes han usado marihuana recientemente (último mes).

La prevalencia de uso de marihuana en el pasado año entre los estudiantes varones (8.8%) fue mayor que la prevalencia entre las féminas (6.3%). Sin embargo, la prevalencia entre los estudiantes del nivel superior (10.6%) fue más de dos veces mayor que la de los de nivel intermedio (4.6%). Se obtuvieron resultados similares al analizar el uso reciente (último mes) de marihuana.

Inhalantes

Se estima que 11,403 (4.5%) estudiantes adolescentes han olido inhalantes para coger una nota o para endrogarse (ver Tabla B.3). El 2.4% de los jóvenes informó haber usado inhalantes en el año previo; esto es aproximadamente 6,038 estudiantes en la isla. El 2.0% de la muestra informó uso en el último mes.

La prevalencia de uso de inhalantes en el pasado año fue mayor entre los adolescentes del sexo masculino (3.1%) al comparar con las féminas (1.8%). Sin embargo, las prevalencias de uso por nivel escolar fueron similares: 2.3% en el nivel intermedio y 2.5% en el nivel superior. Al analizar los datos del uso de inhalantes en el último mes, se observó mayor uso entre los varones y los estudiantes de nivel superior.

Cocaína, heroína, crack y drogas de diseño

Las prevalencias de uso de cocaína, heroína, crack y drogas de diseño entre los estudiantes se observaron por debajo del 1% (ver Tabla B.3). El 0.8% de los estudiantes ha usado cocaína (sin incluir el crack), 0.9% ha usado heroína y 0.7% ha

usado crack. Se estima que 1,999 (0.8%) adolescentes han usado una o más de las siguientes drogas de diseño: éxtasis, ketamina, LSD, GHB, rohypnol o metanfetaminas. Con excepción de la heroína y el crack, las prevalencias de uso de estas drogas fueron mayores entre los varones.

Descontinuación de uso

De los cerca de 36,052 estudiantes en Puerto Rico que han usado alguna otra sustancia (pastillas no recetadas o drogas ilícitas), se estima que aproximadamente 10,241 (28.4%) descontinuaron el uso de todas las drogas que consumían (ver Tabla B.3). Nuevamente, más féminas (36.7%) y estudiantes de escuela intermedia (30.0%) descontinuaron el uso de estas sustancias en el pasado año al comparar con varones (19.9%) y estudiantes de nivel superior (27.5%).

Inicio temprano

El 37.6% de los adolescentes que habían usado drogas ilícitas (marihuana, inhalantes, cocaína, crack, heroína y drogas de diseño) comenzaron su uso antes de los 14 años (ver Tabla B.3). Más estudiantes varones (39.0%) y del nivel intermedio (49.4%) se iniciaron temprano en el uso de drogas ilícitas.

Tabla B.3 Uso de otras drogas por sexo y nivel escolar, Consulta Juvenil IX, 2012-2013, n = 3,982

Uso de otras drogas	Sexo				Nivel escolar				Todos	
	Femenino		Masculino		Intermedio		Superior			
	N ¹	%	N ¹	%	N ¹	%	N ¹	%	N ¹	%
Otras drogas²										
Uso alguna vez	18,243	13.3	17,808	15.2	13,440	9.9	22,611	19.2	36,052	14.2
Uso pasado año	11,551	8.4	14,259	12.2	9,406	6.9	16,404	13.9	25,810	10.2
Uso pasados 30 días	6,635	4.8	9,577	8.2	5,854	4.3	10,358	8.8	16,212	6.4
Descontinuación durante pasado año ³	6,692	36.7	3,549	19.9	4,035	30.0	6,207	27.5	10,241	28.4
Pastillas no recetadas⁴										
Uso alguna vez	4,028	3.0	6,187	5.3	5,098	3.8	5,117	4.3	10,214	4.0
Uso pasado año	1,939	1.4	5,017	4.3	3,657	2.7	3,299	2.8	6,956	2.7
Uso pasados 30 días	1,010	0.7	3,459	3.0	2,752	2.1	1,717	1.5	4,469	1.8
Descontinuación durante pasado año ³	2,089	51.9	1,169	18.9	1,441	28.3	1,818	35.5	3,258	31.9
Drogas ilícitas⁵										
Uso alguna vez	17,306	12.6	16,603	14.2	12,257	9.0	21,652	18.4	33,909	13.3
Uso pasado año	11,159	8.1	12,317	10.5	8,027	5.9	15,449	13.1	23,476	9.2
Uso pasados 30 días	6,434	4.7	7,745	6.6	4,552	3.3	9,626	8.2	14,179	5.6
Inicio durante pasado año	6,858	5.0	5,849	5.0	3,508	2.6	9,199	7.8	12,707	5.0
Inicio previo a cumplir 14 años ⁶	4,850	36.1	5,705	39.0	4,127	49.4	6,428	32.6	10,555	37.6
Descontinuación durante pasado año ³	6,147	35.5	4,286	25.8	4,229	34.5	6,203	28.6	10,432	30.8
Marihuana										
Uso alguna vez	10,617	7.8	13,212	11.4	7,731	5.8	16,097	13.7	23,828	9.5
Uso pasado año	8,561	6.3	10,134	8.8	6,234	4.6	12,461	10.6	18,695	7.4
Uso pasados 30 días	4,252	3.2	5,162	4.5	2,325	1.7	7,089	6.1	9,414	3.8
Inicio durante pasado año	5,475	4.1	5,317	4.6	2,435	1.9	8,356	7.2	10,792	4.4
Inhalantes										
Uso alguna vez	5,985	4.4	5,418	4.7	5,412	4.1	5,991	5.1	11,403	4.5
Uso pasado año	2,411	1.8	3,627	3.1	3,118	2.3	2,920	2.5	6,038	2.4
Uso pasados 30 días	2,317	1.7	2,797	2.4	2,312	1.7	2,802	2.4	5,114	2.0
Cocaína⁷										
Uso alguna vez	729	0.5	1,341	1.2	1,197	0.9	873	0.7	2,071	0.8
Uso pasado año	554	0.4	732	0.6	535	0.4	751	0.6	1,286	0.5
Uso pasados 30 días	540	0.4	433	0.4	260	0.2	713	0.6	973	0.4
Heroína										
Uso alguna vez	1,602	1.2	622	0.5	526	0.4	1,699	1.4	2,225	0.9
Uso pasado año	1,463	1.1	622	0.5	447	0.3	1,638	1.4	2,086	0.8
Uso pasados 30 días	962	0.7	534	0.5	358	0.3	1,137	1.0	1,495	0.6
Crack										
Uso alguna vez	1,185	0.9	638	0.6	976	0.7	847	0.7	1,823	0.7
Uso pasado año	540	0.4	513	0.4	382	0.3	671	0.6	1,053	0.4
Uso pasados 30 días	540	0.4	406	0.4	311	0.2	635	0.5	946	0.4
Drogas de diseño⁸										
Uso alguna vez	993	0.7	1,006	0.9	742	0.5	1,257	1.1	1,999	0.8
Uso pasado año	848	0.6	907	0.8	619	0.5	1,135	1.0	1,754	0.7
Uso pasados 30 días	602	0.4	540	0.5	245	0.2	898	0.8	1,143	0.5

1 Muestra ponderada a la población escolar total de los niveles intermedio y superior de Puerto Rico correspondiente al año de la Consulta. Pesos utilizados ajustan por el ausentismo el día de la encuesta y son distintos a los utilizados en los informes anteriores a Consulta Juvenil VIII.

2 Incluye pastillas utilizadas sin prescripción médica para coger una nota y drogas psicoactivas ilícitas (ver nota al calce 5)

3 Entre aquellos que habían usado alguna vez

4 Incluye pastillas utilizadas sin prescripción médica para coger una nota

5 Incluye uso de marihuana, inhalantes, cocaína, heroína, crack y drogas de diseño

6 Entre adolescentes de 14 años o más que informaron haber usado la sustancia alguna vez (no incluye drogas de diseño)

7 No incluye uso de crack

8 Incluye uso de éxtasis, ketamina, LSD, GHB, rohypnol y metanfetamina

4. Tendencias temporales en el uso de sustancias

En esta sección se describen los cambios en las prevalencias de uso de sustancias a lo largo del tiempo desde la primera administración de la encuesta *Consulta Juvenil* en 1990-91 hasta la presente realizada en 2012-2013. Los cambios en las

prevalencias se describen para todos los estudiantes, y se desglosan por género y nivel escolar. Los análisis de tendencias temporales en esta sección muestran las prevalencias ajustadas por ausentismo desde la Consulta Juvenil V (2000-02) en adelante. Para una explicación sobre este nuevo ajuste de peso ver página 31.

La Tabla B.4 y la Figura B.4 muestran las tendencias temporales de las prevalencias de uso de sustancias alguna vez en la vida y último año.

Tabla B.4 Prevalencias de uso de sustancias, alguna vez y último año, por cada ronda de encuesta, 1990-2013

	Consulta Juvenil I 1990-91	Consulta Juvenil II 1992-93	Consulta Juvenil III 1994-95	Consulta Juvenil IV 1997-98	Consulta Juvenil V 2000-02 ¹	Consulta Juvenil VI 2002-04 ¹	Consulta Juvenil VII 2005-07 ¹	Consulta Juvenil VIII 2010-12 ¹	Consulta Juvenil IX 2012-13 ¹
Uso alguna vez									
Tabaco	25.9	28.3	30.5	32.3	28.8	23.0	16.5	14.3	10.9
Alcohol	58.5	66.2	73.1	70.3	59.7	58.4	56.3	48.6	52.9
Otras drogas ²	nd	nd	nd	nd	15.6	13.8	11.8	15.1	14.2
Pastillas no recetadas	nd	10.5	3.2	6.3	5.2	4.5	3.5	6.1	4.0
Drogas ilícitas ³	10.5	13.0	14.5	15.1	14.6	12.9	10.7	14.1	13.3
Marihuana	4.7	6.6	11.1	12.0	12.3	10.8	7.7	12.4	9.5
Inhalantes	3.9	6.4	4.5	3.6	3.8	3.9	3.3	6.1	4.5
Cocaína ⁴	1.9	2.5	2.4	1.5	1.8	2.0	0.9	2.1	0.8
Crack	0.4	1.2	0.8	0.8	1.3	1.6	0.7	1.8	0.7
Heroína	0.5	0.9	0.9	0.8	1.3	1.7	0.5	1.7	0.9
Drogas de diseño ⁵	nd	nd	nd	nd	3.4	2.5	1.4	3.2	0.8
Uso último año									
Tabaco	nd	nd	24.7	26.8	17.2	13.9	9.0	12.6	7.0
Alcohol	nd	nd	70.2	56.2	43.7	49.1	47.4	44.2	42.6
Otras drogas ²	nd	nd	nd	nd	11.0	9.7	8.8	13.3	10.2
Pastillas no recetadas	nd	6.7	2.3	4.7	3.6	3.4	2.7	4.4	2.7
Drogas ilícitas ³	4.7	8.0	8.5	9.4	10.3	9.0	8.0	12.7	9.2
Marihuana	2.5	4.5	7.7	8.4	8.6	7.6	6.1	12.4	7.4
Inhalantes	2.5	4.1	2.2	2.3	2.6	2.8	2.3	3.8	2.4
Cocaína ⁴	1.2	1.7	1.6	0.8	1.4	1.7	0.8	1.5	0.5
Crack	0.3	0.8	0.6	0.6	1.0	1.4	0.7	1.4	0.4
Heroína	0.4	0.7	0.7	0.5	1.0	1.5	0.5	1.5	0.8
Drogas de diseño ⁵	nd	nd	nd	nd	2.4	1.2	0.7	2.6	0.7

1 Pesos utilizados desde Consulta Juvenil V en adelante ajustan por el ausentismo el día de la encuesta. Pesos utilizados en Consulta Juvenil I a IV ponderan a la población estudiantil total pero no ajustan por el ausentismo el día de la encuesta.

2 Incluye pastillas utilizadas sin prescripción médica para coger una nota y drogas psicoactivas ilícitas (ver nota al calce 3).

3 Incluye uso de marihuana, inhalantes, cocaína, heroína, crack y drogas de diseño.

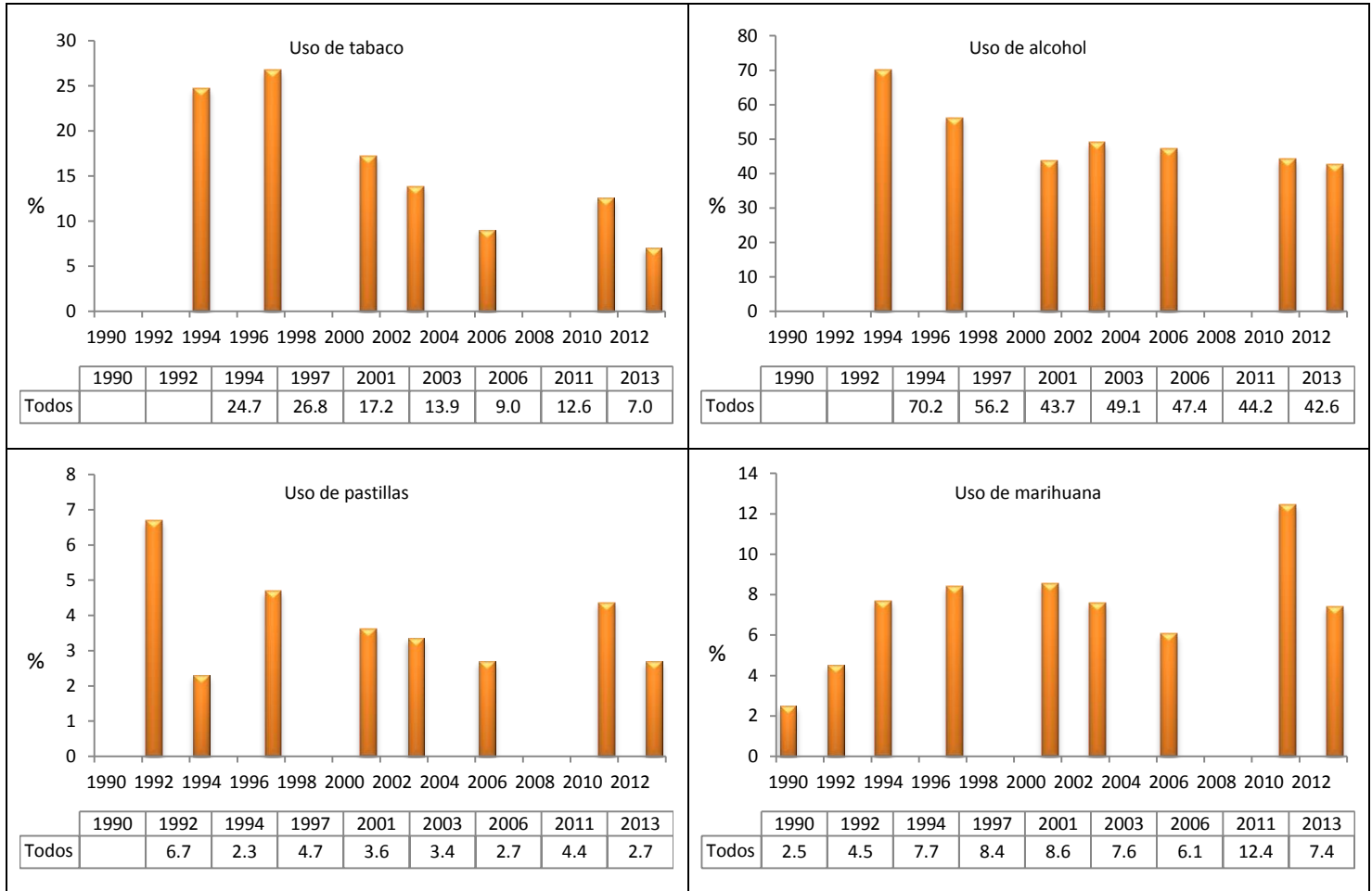
4 No incluye uso de crack.

5 Incluye uso de éxtasis, ketamina, LSD, GHB, rohypnol y metanfetamina.

nd El cuestionario de este año no incluyó preguntas para medir uso de esta sustancia.

El uso de cigarrillos u otro tipo de tabaco alguna vez en la vida continuó la tendencia de disminución comenzada en el periodo 1997-98. El uso de alcohol alguna vez en la vida registró un aumento de 9% entre el 2012 al 2013. Este aumento no se reflejó en la prevalencia de uso del último año. El uso de otras drogas mostró un patrón de disminución entre el 2010-12 y el 2012-13. Al igual que en la encuesta pasada, la prevalencia de uso de otras drogas (14.2%) ha sobrepasado el uso de cigarrillos u otro tipo de tabaco (10.9%). En la encuesta pasada, el uso de marihuana mostró el alza más marcada al casi duplicarse su prevalencia, de 7.7% en el periodo 2005-07 a 12.4% en el 2010-12.

Figura B.4 Prevalencias de uso de tabaco, alcohol, pastillas no recetadas y marihuana durante el pasado año por cada ronda de encuesta, 1994-2013



a. Tabaco

La prevalencia de uso de tabaco alguna vez en la vida ha continuado el patrón de disminución que comenzó en el 1997-98, presentando la prevalencia más baja desde que comenzó *Consulta Juvenil* en 1990-91 (ver Tabla B.4). Se observó un patrón similar al examinar las tendencias temporales en el uso de tabaco durante el año previo a la encuesta (ver Tabla B.4.a y Figura B.4).

Las prevalencias de uso de tabaco (último año) entre varones y entre estudiantes del nivel superior fueron más altas que las prevalencias entre féminas y estudiantes del nivel intermedio en todas las administraciones de *Consulta Juvenil* (ver Figura B.4.a). En todos los grupos se observó un patrón similar de disminución hasta el 2005-07. Al estudiar los cambios ocurridos entre la *Consulta* del 2005-07 y la *Consulta* del 2010-12 se observó un aumento en el uso de tabaco entre varones, entre estudiantes de escuela intermedia y entre estudiantes de escuela superior, aunque el uso disminuyó en la última *Consulta*. Sin embargo, el uso entre féminas ha continuado con el patrón de disminución observado en el pasado. Todos los grupos observaron una disminución en el uso de tabaco entre Consulta 2010-12 a Consulta 2012-13.

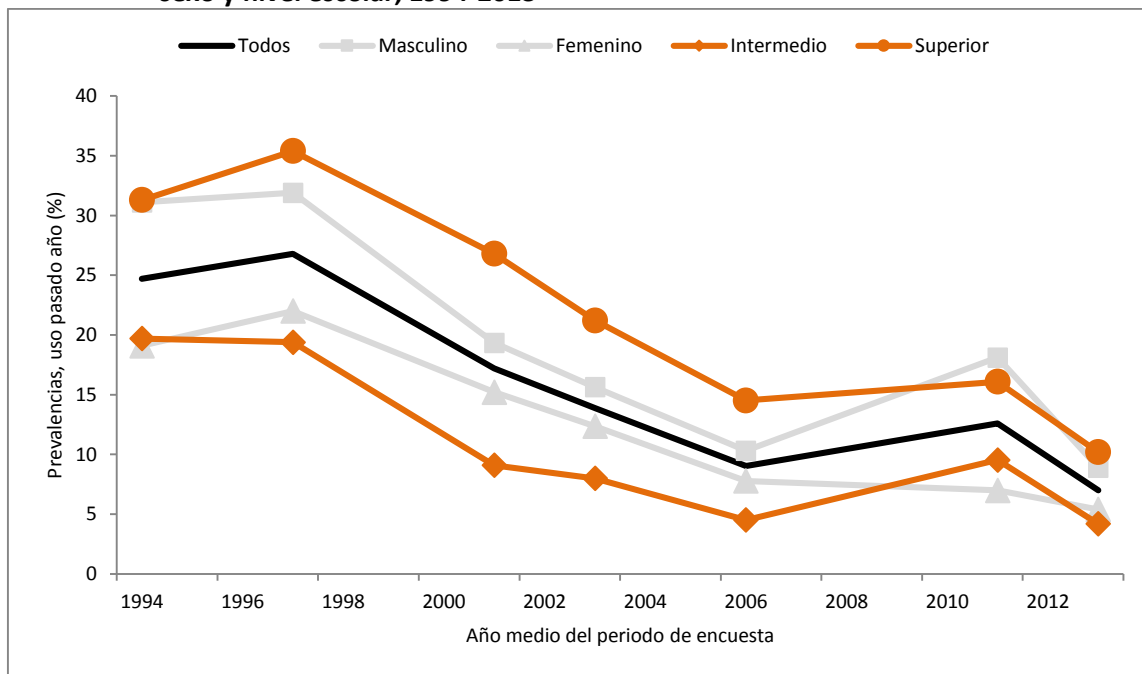
Tabla B.4.a Prevalencias de uso de tabaco durante el último año por cada ronda de encuesta, sexo y nivel escolar, 1990-2013

Uso último año	Consulta Juvenil I 1990-91	Consulta Juvenil II 1992-93	Consulta Juvenil III 1994-95	Consulta Juvenil IV 1997-98	Consulta Juvenil V 2000-02 ¹	Consulta Juvenil VI 2002-04 ¹	Consulta Juvenil VII 2005-07 ¹	Consulta Juvenil VIII 2010-12 ¹	Consulta Juvenil IX 2012-13 ¹
Todos	nd	nd	24.7	26.8	17.2	13.9	9.0	12.6	7.0
Sexo									
Masculino	nd	nd	31.1	31.9	19.3	15.6	10.3	18.1	8.9
Femenino	nd	nd	19.1	22.0	15.2	12.4	7.8	7.0	5.4
Nivel escolar									
Intermedio	nd	nd	19.7	19.4	9.1	8.0	4.5	9.5	4.2
Superior	nd	nd	31.3	35.4	26.8	21.2	14.5	16.1	10.2

¹ Pesos utilizados desde Consulta Juvenil V en adelante ajustan por el ausentismo el día de la encuesta. Pesos utilizados en Consulta Juvenil I a IV ponderan a la población estudiantil total pero no ajustan por el ausentismo el día de la encuesta.

nd El cuestionario de este año no incluyó preguntas para medir uso de esta substancia o en el periodo de tiempo indicado en el título.

Figura B.4.a Prevalencias de uso de tabaco durante el último año por cada ronda de encuesta, sexo y nivel escolar, 1994-2013



b. Alcohol

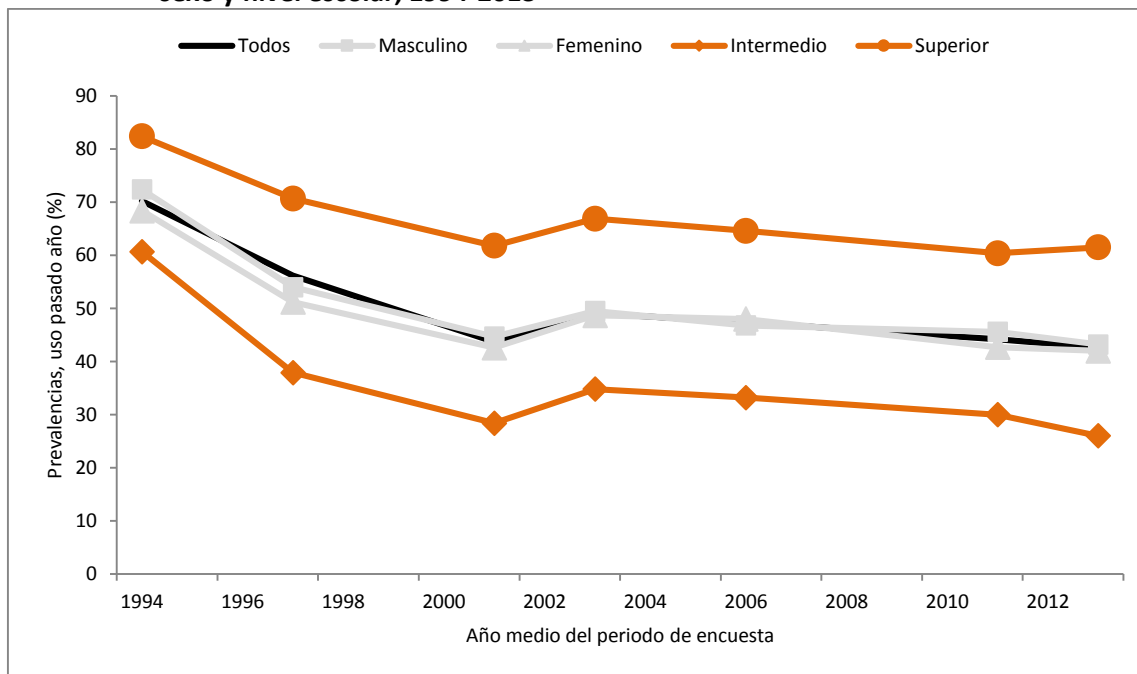
La prevalencia de uso de alcohol alguna vez en la vida, que había tenido una tendencia de disminución entre 1994-95 y 2010-12, mostró un aumento en la *Consulta* de 2012-13 (subió de 48.6% a 52.9%). Al examinar la prevalencia de uso de alcohol en el último año, también se observa un patrón de disminución a partir del 1994-95 hasta la *Consulta* actual donde la prevalencia en el uso ha sido la más baja que se ha reportado (42.6%). Consistentemente se ha encontrado que las prevalencias de uso de alcohol en el último año entre estudiantes del nivel superior son mucho más altas que las prevalencias entre estudiantes de intermedia (ver Figura B.4.b). Sin embargo, las prevalencias de uso por sexo han sido bastante similares a lo largo del tiempo. Luego de observar un leve aumento entre 2000-02 y 2002-04 en las prevalencias de uso de alcohol en todos los grupos estudiados, se observó una disminución en el uso de alcohol entre la *Consulta* del 2002-04 y la de 2012-13 en todos los grupos.

Tabla B.4.b Prevalencias de uso de alcohol durante el último año por cada ronda de encuesta, sexo y nivel escolar, 1990-2013

Uso último año	Consulta Juvenil I 1990-91	Consulta Juvenil II 1992-93	Consulta Juvenil III 1994-95	Consulta Juvenil IV 1997-98	Consulta Juvenil V 2000-02 ¹	Consulta Juvenil VI 2002-04 ¹	Consulta Juvenil VII 2005-07 ¹	Consulta Juvenil VIII 2010-12 ¹	Consulta Juvenil IX 2012-13 ¹
Todos	nd	nd	70.2	56.2	43.7	49.1	47.4	44.2	42.6
Sexo									
Masculino	nd	nd	72.4	54.0	44.7	49.5	46.8	45.6	43.2
Femenino	nd	nd	68.4	51.2	42.6	48.7	48.0	42.7	42.0
Nivel escolar									
Intermedio	nd	nd	60.7	37.9	28.4	34.8	33.2	30.0	26.0
Superior	nd	nd	82.4	70.7	61.8	66.9	64.6	60.4	61.5

¹ Pesos utilizados desde Consulta Juvenil V en adelante ajustan por el ausentismo el día de la encuesta. Pesos utilizados en Consulta Juvenil I a IV ponderan a la población estudiantil total pero no ajustan por el ausentismo el día de la encuesta.

nd El cuestionario de este año no incluyó preguntas para medir uso de esta sustancia o en el periodo de tiempo indicado en el título.

Figura B.4.b Prevalencias de uso de alcohol durante el último año por cada ronda de encuesta, sexo y nivel escolar, 1994-2013


c. Pastillas no recetadas

La prevalencia de uso de pastillas no recetadas para coger una nota o endrogarse presentó un patrón de disminución entre el 1997-98 y el 2005-07 (ver Tabla B.4). Sin embargo, se observó un aumento en su uso luego de la Consulta del 2005-07. Este patrón no se mantuvo entre la *Consulta* 2010-12 y *Consulta* 2012-13 (ver Tabla B.4.c y Figura B.4).

Las prevalencias de uso de pastillas no recetadas (último año) entre varones y entre estudiantes del nivel superior fueron más altas que las prevalencias entre féminas y estudiantes del nivel intermedio en todas las administraciones de *Consulta Juvenil* con excepción de la consulta 1992-93 donde las féminas tuvieron prevalencias más altas (ver Figura B.4.c). Además, en la última Consulta, el uso entre estudiantes de escuela intermedia (2.7%) y escuela superior (2.8%) fue similar. La disminución entre *Consulta* 2010-12 y *Consulta* 2012-13 se observó en adolescentes de ambos niveles escolares y de ambos sexos.

Tabla B.4.c Prevalencias de uso de pastillas no recetadas* durante el último año por cada ronda de encuesta, sexo y nivel escolar, 1990-2013

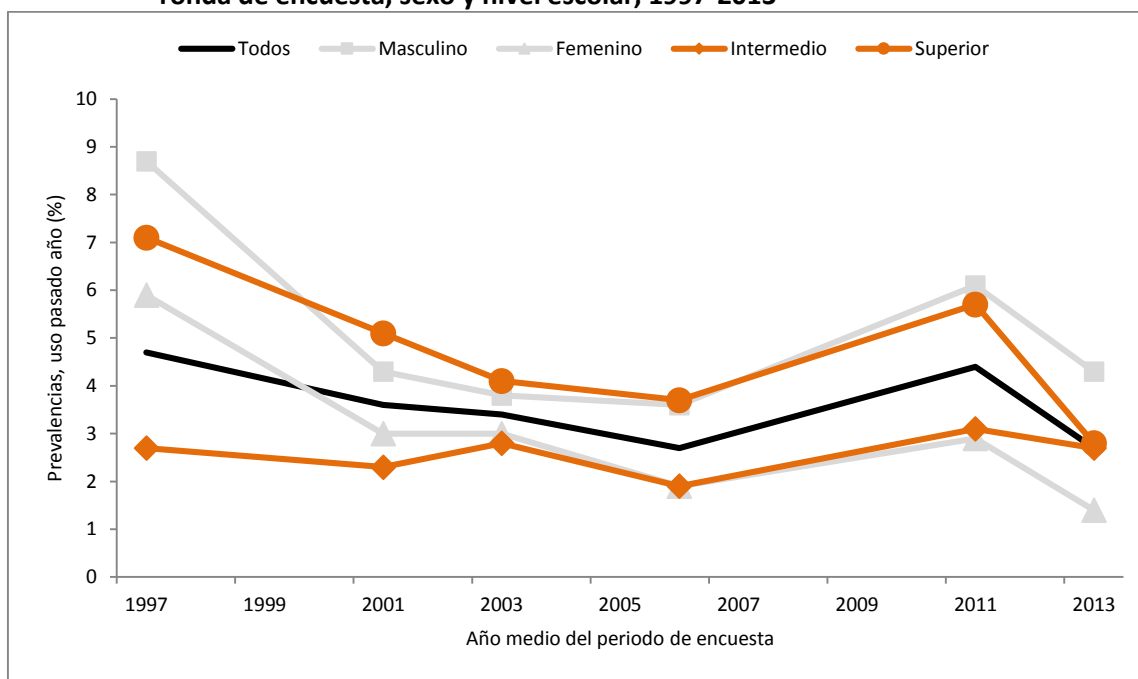
Uso último año	Consulta Juvenil I 1990-91	Consulta Juvenil II 1992-93	Consulta Juvenil III 1994-95	Consulta Juvenil IV 1997-98	Consulta Juvenil V 2000-02 ¹	Consulta Juvenil VI 2002-04 ¹	Consulta Juvenil VII 2005-07 ¹	Consulta Juvenil VIII 2010-12 ¹	Consulta Juvenil IX 2012-13 ¹
Todos	nd	6.7	2.3	4.7	3.6	3.4	2.7	4.4	2.7
Sexo									
Masculino	nd	8.0	nd	8.7	4.3	3.8	3.6	6.1	4.3
Femenino	nd	12.8	nd	5.9	3.0	3.0	1.9	2.9	1.4
Nivel escolar									
Intermedio	nd	nd	2.1	2.7	2.3	2.8	1.9	3.1	2.7
Superior	nd	nd	2.7	7.1	5.1	4.1	3.7	5.7	2.8

¹ Pesos utilizados desde Consulta Juvenil V en adelante ajustan por el ausentismo el día de la encuesta. Pesos utilizados en Consulta Juvenil I a IV ponderan a la población estudiantil total pero no ajustan por el ausentismo el día de la encuesta.

* Se refiere a pastillas utilizadas sin prescripción médica para coger una nota

nd El cuestionario de este año no incluyó preguntas para medir uso de esta substancia o en el periodo de tiempo indicado en el título.

Figura B.4.c Prevalencias de uso de pastillas no recetadas durante el pasado año por cada ronda de encuesta, sexo y nivel escolar, 1997-2013



d. Drogas ilícitas

El uso de drogas ilícitas (marihuana, inhalantes, cocaína, heroína, crack y drogas de diseño) alguna vez en la vida había mostrado un patrón de disminución moderado desde 1997-98 hasta 2005-07 (ver Tabla B.4). Sin embargo, se observó un aumento marcado en la *Consulta* del 2010-12, aunque en la última *Consulta* se observó una pequeña disminución. Un patrón similar se observó en el uso durante el último año. (ver Tabla B.4.d).

Tabla B.4.d Prevalencias de uso de drogas ilícitas* durante el último año por cada ronda de encuesta, sexo y nivel escolar, 1990-2013

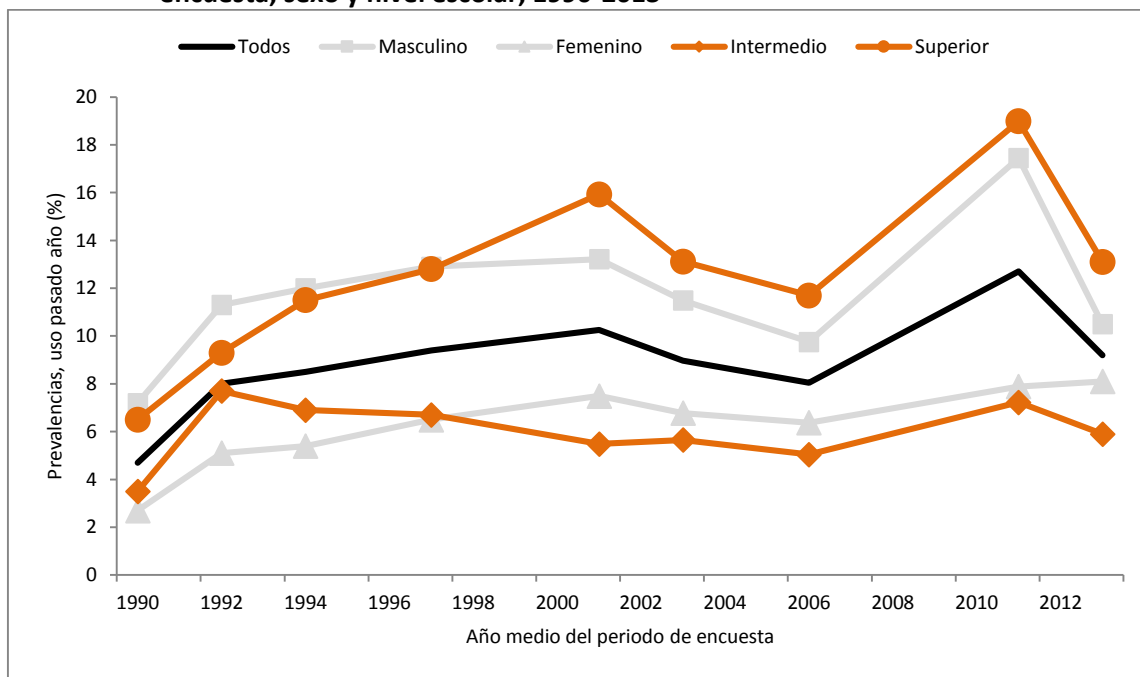
Uso último año	Consulta Juvenil I 1990-91	Consulta Juvenil II 1992-93	Consulta Juvenil III 1994-95	Consulta Juvenil IV 1997-98	Consulta Juvenil V 2000-02 ¹	Consulta Juvenil VI 2002-04 ¹	Consulta Juvenil VII 2005-07 ¹	Consulta Juvenil VIII 2010-12 ¹	Consulta Juvenil IX 2012-13 ¹
Todos	4.7	8.0	8.5	9.4	10.3	9.0	8.0	12.7	9.2
Sexo									
Masculino	7.2	11.3	12.0	12.9	13.2	11.5	9.8	17.5	10.5
Femenino	2.7	5.1	5.4	6.5	7.5	6.8	6.4	7.9	8.1
Nivel escolar									
Intermedio	3.5	7.7	6.9	6.7	5.5	5.6	5.0	7.2	5.9
Superior	6.5	9.3	11.5	12.8	15.9	13.1	11.7	19.0	13.1

¹ Pesos utilizados desde Consulta Juvenil V en adelante ajustan por el ausentismo el día de la encuesta. Pesos utilizados en Consulta Juvenil I a IV ponderan a la población estudiantil total pero no ajustan por el ausentismo el día de la encuesta.

* Incluye marihuana, inhalantes, cocaína, heroína, crack y drogas de diseño

nd El cuestionario de este año no incluyó preguntas para medir uso de esta sustancia o en el periodo de tiempo indicado en el título.

Figura B.4.d Prevalencias de uso de drogas ilícitas durante el pasado año por cada ronda de encuesta, sexo y nivel escolar, 1990-2013



e. Marihuana

Desde que comenzó la encuesta *Consulta Juvenil* en 1990, la marihuana ha sido la droga ilícita de mayor consumo entre los estudiantes de Puerto Rico (ver Tabla B.4). Entre 2000-02 hasta el 2005-07 se había observado un patrón disminución en el uso alguna vez en la vida de esta sustancia. Sin embargo, en la *Consulta* 2010-12 se observó la mayor prevalencia de uso desde que comenzó la encuesta. El aumento fue particularmente dramático si se observa el uso en el año anterior a la encuesta (ver Tabla B.4.e y Figura B.4). Se observó este aumento en adolescentes de ambos niveles escolares y de ambos sexos, aunque el aumento fue menor entre las féminas (ver Figura B.4.e). En cuanto a la encuesta actual, el uso de marihuana se redujo grandemente (40%) al ser comparada con la Consulta 2010-12. Esta reducción se observó en ambos sexos y en ambos niveles escolares.

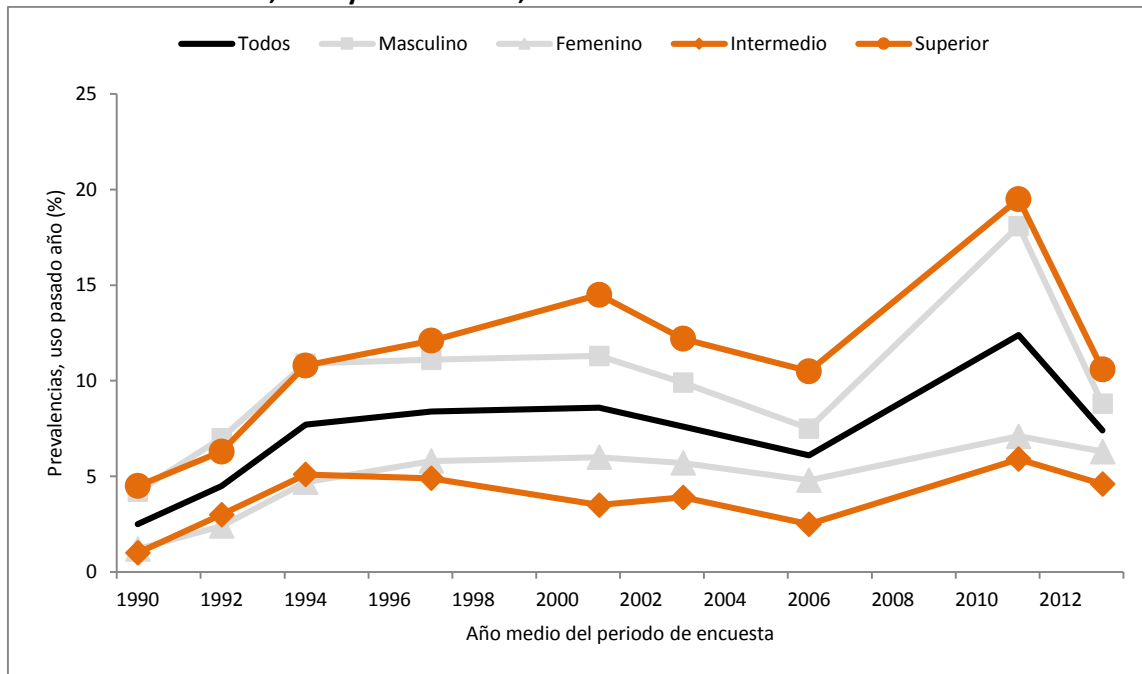
Tabla B.4.e Prevalencias de uso de marihuana durante el último año, por cada ronda de encuesta, sexo y nivel escolar, 1990-2013

Uso último año	Consulta Juvenil I 1990-91	Consulta Juvenil II 1992-93	Consulta Juvenil III 1994-95	Consulta Juvenil IV 1997-98	Consulta Juvenil V 2000-02 ¹	Consulta Juvenil VI 2002-04 ¹	Consulta Juvenil VII 2005-07 ¹	Consulta Juvenil VIII 2010-12 ¹	Consulta Juvenil IX 2012-13 ¹
Todos	2.5	4.5	7.7	8.4	8.6	7.6	6.1	12.4	7.4
Sexo									
Masculino	4.2	7.0	10.9	11.1	11.3	9.9	7.5	18.1	8.8
Femenino	1.2	2.4	4.7	5.8	6.0	5.7	4.8	7.1	6.3
Nivel escolar									
Intermedio	1.0	3.0	5.1	4.9	3.5	3.9	2.5	5.9	4.6
Superior	4.5	6.3	10.8	12.1	14.5	12.2	10.5	19.5	10.6

¹ Pesos utilizados desde Consulta Juvenil V en adelante ajustan por el ausentismo el día de la encuesta. Pesos utilizados en Consulta Juvenil I a IV ponderan a la población estudiantil total pero no ajustan por el ausentismo el día de la encuesta.

nd El cuestionario de este año no incluyó preguntas para medir uso de esta sustancia o en el periodo de tiempo indicado en el título.

Figura B.4.e Prevalencias de uso de marihuana durante el último año por cada ronda de encuesta, sexo y nivel escolar, 1994-2013



f. Inhalantes

El uso de inhalantes para coger una nota ha sido una práctica común entre los adolescentes. Luego de la marihuana, esta es la droga ilícita más reportada por los estudiantes desde 1990 (ver Tabla B.4). Aunque su uso había tenido un patrón de disminución entre 1992-93 hasta el 1997-98, se ha observado un patrón de aumento desde entonces. Este patrón de aumento no se mantuvo para *Consulta* 2012-13 (ver Tabla B.4.f). Todos los grupos estudiados observaron un patrón de disminución entre la *Consulta* de 2010-12 y la *Consulta* de 2012-13 (ver Figura B.4.f).

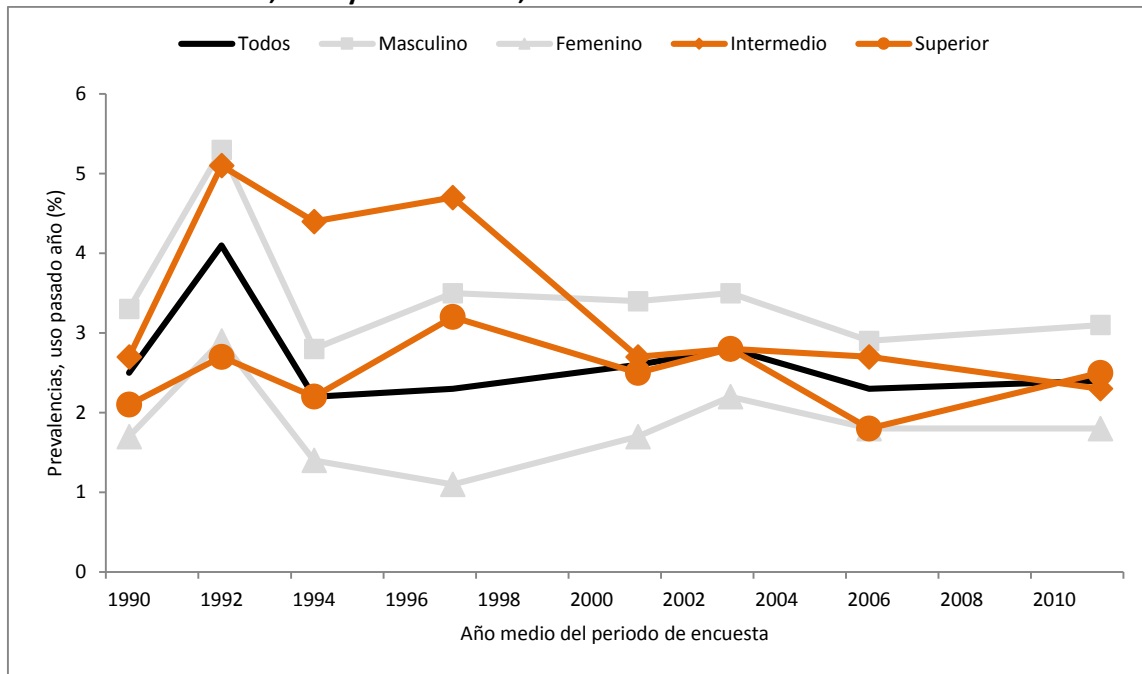
Tabla B.4.f Prevalencias de uso de inhalantes durante el último año por cada ronda de encuesta, sexo y nivel escolar, 1990-2013

Uso último año	Consulta Juvenil I 1990-91	Consulta Juvenil II 1992-93	Consulta Juvenil III 1994-95	Consulta Juvenil IV 1997-98	Consulta Juvenil V 2000-02 ¹	Consulta Juvenil VI 2002-04 ¹	Consulta Juvenil VII 2005-07 ¹	Consulta Juvenil VIII 2010-12 ¹	Consulta Juvenil IX 2012-13 ¹
Todos	2.5	4.1	2.2	2.3	2.6	2.8	2.3	3.8	2.4
Sexo									
Masculino	3.3	5.3	2.8	3.5	3.4	3.5	2.9	5.4	3.1
Femenino	1.7	2.9	1.4	1.1	1.7	2.2	1.8	2.4	1.8
Nivel escolar									
Intermedio	2.7	5.1	4.4	4.7	2.7	2.8	2.7	4.0	2.3
Superior	2.1	2.7	2.2	3.2	2.5	2.8	1.8	3.7	2.5

¹ Pesos utilizados desde Consulta Juvenil V en adelante ajustan por el ausentismo el día de la encuesta. Pesos utilizados en Consulta Juvenil I a IV ponderan a la población estudiantil total pero no ajustan por el ausentismo el día de la encuesta.

nd El cuestionario de este año no incluyó preguntas para medir uso de esta sustancia o en el periodo de tiempo indicado en el título.

Figura B.4.f Prevalencias de uso de inhalantes, durante el último año, por cada ronda de encuesta, sexo y nivel escolar, 1990-2013



5. Factores de riesgo y protección del uso de sustancias

Los modelos de factores de riesgo y protección son instrumentos conceptuales comunes en el campo de la salud pública. Las conductas problemáticas complejas, como el uso de sustancias psicoactivas, son el resultado de múltiples influencias provenientes de varias fuentes. Esto significa que no es posible comprenderlas desde la óptica de una sola de sus “causas”. Mucho menos realista es pretender que es posible prevenir las conductas problemáticas afectando sólo una de sus fuentes de influencia. Los modelos de factores de riesgo y protección, por tanto, suponen que las conductas problemáticas son el resultado probabilístico de múltiples factores que interactúan entre sí, aumentando o disminuyendo el riesgo de los individuos.

Los factores de riesgo son características o atributos del individuo, grupo o ambiente que aumentan el riesgo de que un individuo lleve a cabo la conducta problemática. A mayor número de factores de riesgo que afecta a un individuo, mayor será la probabilidad de que el individuo incurra en la conducta problemática. Por el contrario, si los factores de riesgo a los que se expone un individuo son reducidos, reduce la probabilidad de que el individuo incurra en la conducta problemática.

Los factores de protección funcionan como escudos protegiendo al individuo de los efectos nocivos de los factores de riesgo. A mayor número de factores de protección con los que cuente un individuo, menor será la probabilidad de que el individuo incurra en la conducta problemática. La lógica del modelo de factores de riesgo y protección establece que para cada población se deben identificar los factores de mayor impacto. Una vez identificados éstos, los programas preventivos más efectivos serán aquellos que logren reducir los factores de riesgo de mayor impacto y logren aumentar o fortalecer los factores de protección de mayor impacto.

El modelo de factores de riesgo y protección reconoce cinco grandes fuentes de influencia sobre las conductas problemáticas en adolescentes: las influencias provenientes del vecindario o comunidad, la escuela, la familia, los pares, y las características y recursos del individuo mismo. Dentro de cada fuente, los factores específicos que se examinan provienen de la evidencia científica combinada con análisis de datos anteriores de Consulta Juvenil dirigidos a identificar los factores con mayor potencial de impacto.¹

Comunidad

El dominio comunidad incluye el factor de fácil acceso a la sustancia (ver Tabla B5a). El factor de mayor prevalencia fue la percepción de fácil acceso al alcohol (34.6%). Este factor de riesgo fue de similar prevalencia entre varones y entre féminas, y fue de mayor prevalencia en el nivel superior que en el nivel intermedio.

Escuela

El dominio escuela incluye el factor de riesgo de ausentismo y los factores protectivo de reconocimiento por conductas pro-sociales y el buen ajuste escolar (ver Tabla B5a). Una décima parte (10.5%) de los escolares mostraron el factor de riesgo de ausentismo. El ausentismo fue mayor entre varones y entre estudiantes del nivel superior. Casi una cuarta parte (23.3%) mostró el factor de protección de reconocimiento por conductas pro-sociales, similar entre féminas y varones y mayor entre los estudiantes del nivel intermedio. Dos terceras partes de los escolares mostraron buen ajuste escolar (67.6%), más dado entre féminas y entre estudiantes de nivel superior.

Familia

Este dominio está compuesto por los factores de riesgo de uso de la sustancia en la familia, historial familiar de problemas de sustancias y ambiente familiar conflictivo, y por los factores protectivos de actitudes desfavorables al uso de sustancias, apego, oportunidades para conductas pro-sociales y supervisión familiar (ver Tabla B.5a). Una quinta parte

¹ Ver análisis de potencial de impacto a través de '<http://apps.assmca.gobierno.pr/consulta/>'

(20.3%) de los adolescentes escolares informó un historial de problemas de alcohol o drogas en su familia, siendo las féminas y los del nivel superior más dados a informar un historial familiar. Entre los factores protectivos resaltó el apego a los padres por mostrar el valor porcentual más bajo. Sólo una tercera parte (33.6%) de los adolescentes escolares informó apego a los padres, siendo el apego más bajo entre las féminas y los adolescentes del nivel superior.

Pares

Este dominio está compuesto por el uso de sustancias entre los amigos (ver Tabla B.5a). Como era de esperar, el uso de alcohol entre los amigos obtuvo el valor porcentual mayor (46.7%). Aun así, una quinta parte (21.1%) de los adolescentes escolares informó tener amigos que usan drogas. El uso de drogas por parte de amigos fue informado por varones y féminas en similares prevalencias.

Tabla B.5a Factores de riesgo y protección del uso de sustancias por sexo y nivel escolar, Consulta Juvenil IX, 2012-2013, n = 3,982

Dominio y factores ²	Sexo				Nivel escolar				Todos	
	Femenino		Masculino		Intermedio		Superior			
	N ¹	%	N ¹	%	N ¹	%	N ¹	%	N ¹	%
Comunidad										
R - Percepción de fácil acceso al tabaco	30,228	22.6	30,049	26.8	23,974	18.5	36,303	31.3	60,277	24.5
R - Percepción de fácil acceso al alcohol	45,769	34.2	39,286	35.2	30,270	23.4	54,784	47.1	85,055	34.6
R - Percepción de fácil acceso a las drogas	18,562	13.9	20,086	18.1	14,148	11.0	24,501	21.1	38,649	15.8
Escuela										
R - Ausentismo escolar	12,641	9.2	13,965	11.9	13,520	9.9	13,086	11.1	26,607	10.5
P - Reconocimiento escolar por participación en conductas pro-sociales	31,330	22.9	27,930	23.9	42,005	30.9	17,255	14.7	59,260	23.3
P - Buen ajuste escolar	99,521	72.7	72,275	61.7	87,541	64.3	84,255	71.5	171,796	67.6
Familia										
R - Uso de tabaco en la familia	28,658	20.9	24,469	20.9	24,465	17.9	28,662	24.3	53,127	20.9
R - Uso del alcohol en la familia	68,505	50.0	55,414	47.3	54,678	40.1	69,241	58.7	123,919	48.7
R - Uso de drogas en la familia	10,034	7.3	6,977	6.0	9,105	6.7	7,905	6.7	17,011	6.7
R - Historial familiar de problemas con alcohol o drogas	31,411	22.9	20,237	17.3	20,986	15.4	30,663	26.0	51,649	20.3
R - Ambiente familiar conflictivo	19,789	14.4	13,760	11.7	17,222	12.6	16,327	13.8	33,549	13.2
P - Actitudes familiares desfavorables al uso de tabaco	124,485	92.0	101,398	88.9	121,828	91.7	104,055	89.2	225,883	90.6
P - Actitudes familiares desfavorables al uso de alcohol	119,354	88.0	93,455	81.7	117,657	88.3	95,152	81.5	212,809	85.1
P - Actitudes familiares desfavorables al uso de drogas	126,706	93.4	105,076	92.4	123,741	93.4	108,041	92.5	231,782	93.0
P - Apego a los padres	39,832	29.2	45,314	38.8	48,397	35.6	36,749	31.4	85,146	33.6
P - Oportunidades en la familia para participación en conductas pro-sociales	79,588	58.7	61,421	52.6	74,967	55.4	66,042	56.4	141,009	55.9
P - Supervisión familiar	62,583	45.7	45,411	38.9	56,111	41.3	51,883	44.1	107,994	42.6
Pares										
R - Uso de tabaco en los amigos	28,992	21.5	27,757	24.6	20,199	15.3	36,551	31.5	56,750	22.9
R - Uso del alcohol en los amigos	65,437	48.2	50,193	44.7	38,569	29.3	77,061	66.2	115,630	46.7
R - Uso de drogas en los amigos	28,238	20.6	25,442	21.7	18,686	13.7	34,994	29.7	53,680	21.1
Individuo										
P - Actitudes personales desfavorables al uso de tabaco	119,000	87.4	98,129	87.0	121,159	91.5	95,970	82.4	217,129	87.3
P - Actitudes personales desfavorables al uso de alcohol	113,083	83.3	92,124	82.2	115,217	87.6	89,990	77.4	205,207	82.8
P - Actitudes personales desfavorables al uso de drogas	129,868	95.6	107,167	95.4	126,760	96.1	110,275	94.7	237,035	95.5
P - Percepción de daño en el uso de tabaco	117,792	87.2	86,954	77.2	105,475	80.3	99,272	85.3	204,747	82.7
P - Percepción de daño en el uso del alcohol	91,486	66.7	62,354	53.2	87,740	64.3	66,099	56.1	153,839	60.5
P - Percepción de daño en el uso de drogas	87,874	64.7	65,471	57.8	88,240	66.6	65,104	55.8	153,345	61.6

1 Muestra ponderada a la población escolar total de los niveles intermedio y superior de Puerto Rico correspondiente al año de la Consulta. Pesos utilizados ajustan por el ausentismo el día de la encuesta y son distintos a los utilizados en los informes anteriores a Consulta Juvenil VIII.

2 'R' representa factores de riesgo, 'P' representa factores protectivos. Ver definiciones operacionales a través de '<http://apps.assmca.gobierno.pr/consulta/>'.

Individuo

Este dominio está compuesto por actitudes desfavorables al uso de sustancias y la percepción de daño en el uso de las sustancias (ver Tabla B.5a). Entre las actitudes desfavorables, la de menor prevalencia fue la actitud desfavorable al alcohol (82.8%) y la de mayor prevalencia fue contra las drogas (95.5%). Entre las percepciones de daño, las de menor prevalencia fueron la percepción de daño del alcohol (60.5%) y la percepción de daño de las drogas (61.6%).

6. Exposición a actividades de prevención del abuso de sustancias

En esta sección se describe el porcentaje de estudiantes que han participado en alguna actividad de prevención de drogas dentro y fuera de la escuela en los últimos 12 meses. También se presenta el porcentaje de estudiantes que han visto o escuchado mensajes que promueven el no usar drogas y la cantidad de jóvenes que han sido orientados por sus padres o tutores de los peligros de usar drogas. La información se presenta por sexo y nivel escolar. La televisión, el internet, la radio y las revistas fue donde la mayoría de los estudiantes (75.7%) indicaron haber escuchado o visto mensajes que promueven el no usar cigarrillos, alcohol o drogas. Al 73.2% de los estudiantes los padres o tutores le han hablado sobre los peligros de usar cigarrillos, alcohol o drogas y al 69.4% . Un 50.5% indicó haber participado en alguna actividad en la que se exhorta a los jóvenes a no usar cigarrillos, alcohol o drogas.

Cigarrillos o productos de tabaco

El 42.9% de los estudiantes participó en actividades de prevención de cigarrillos o productos de tabaco. Estas actividades fueron mayormente en la escuela (38.0%). Un 65.3% indicó haber visto o escuchado por televisión, Internet, radio o revistas mensajes que promueven el no usar cigarrillos. Al 63.9% de los estudiantes, los padres o tutores les hablaron de los peligros del cigarrillo y el 60.9% recibió la información de los peligros del cigarrillo en una clase. Más estudiantes de escuela superior participaron en actividades de prevención de cigarrillos al comparar con los estudiantes de escuela intermedia.

Alcohol

Un 45.2% de los estudiantes participó en alguna actividad de prevención de alcohol. Las actividades de prevención al uso de alcohol fueron recibidas mayormente en la escuela (39.1%). La información de los peligros de usar alcohol fue recibida por un 68.0% de los estudiantes de los padres y el 65.5% la recibió en una clase. Los estudiantes también vieron o escucharon mensajes de prevención a través de los medios de comunicación (70.0%). Más estudiantes de escuela superior indicaron haber participado de actividades o mensajes de prevención que los estudiantes de escuela intermedia.

Drogas

Casi la mitad de los estudiantes (46.2%) participaron en alguna actividad de prevención de drogas. El 41.7% participó de una actividad en la escuela y el 71.6% vio o escuchó por televisión, Internet, radio o en revistas los mensajes de prevención. Al 68.9% de los estudiantes sus padres les hablaron sobre los peligros de usar drogas ilícitas. Más estudiantes de escuela superior participaron en actividades de prevención de drogas ilícitas que los estudiantes de escuela intermedia.

Tabla B.6 Exposición a actividades de prevención del abuso de sustancias por sexo y nivel escolar, Consulta Juvenil IX, 2012-2013, n = 3,982

Durante los últimos 12 meses...	Sexo				Nivel escolar				Todos	
	Femenino		Masculino		Intermedio		Superior			
	N ¹	%	N ¹	%	N ¹	%	N ¹	%	N ¹	%
Ha participado en alguna actividad en la que se exhorta a los jóvenes a no usar...	67,343	50.2	55,791	50.8	58,182	45.3	64,952	56.3	123,134	50.5
Cigarrillos o productos de tabaco	57,705	43.1	46,716	42.6	49,806	38.9	54,615	47.4	104,421	42.9
En la escuela	50,291	37.9	41,619	38.2	43,538	34.4	48,372	42.1	91,910	38.0
Fuera de la escuela	29,769	22.4	27,666	25.3	29,365	23.1	28,070	24.4	57,435	23.7
Alcohol	60,405	45.3	48,997	45.1	51,624	40.7	57,779	50.1	109,403	45.2
En la escuela	51,771	39.3	42,259	38.9	43,833	34.9	50,197	43.7	94,030	39.1
Fuera de la escuela	33,284	25.1	30,961	28.6	32,573	26.0	31,671	27.5	64,244	26.7
Drogas	61,785	46.3	50,137	46.1	54,684	43.1	57,238	49.6	111,922	46.2
En la escuela	54,453	41.2	45,829	42.4	48,957	39.0	51,325	44.7	100,281	41.7
Fuera de la escuela	33,510	25.3	30,076	27.7	33,562	26.7	30,024	26.1	63,586	26.4
Ha visto o escuchado por televisión, internet, radio o revistas mensajes que promueven el no usar...	109,953	82.2	74,379	67.7	87,858	68.5	96,473	83.6	184,331	75.7
Cigarrillos o productos de tabaco	94,786	71.2	63,741	58.2	76,142	59.6	82,384	71.6	158,527	65.3
Alcohol	101,878	76.7	67,082	61.8	80,416	63.7	88,544	76.9	168,960	70.0
Drogas	104,542	78.5	68,522	63.2	82,919	65.6	90,144	78.2	173,063	71.6
Padres o tutores le han hablado sobre los peligros de usar...	100,849	75.6	77,165	70.4	88,826	69.6	89,189	77.3	178,014	73.2
Cigarrillos o productos de tabaco	88,293	66.5	66,672	60.9	76,964	60.6	78,001	67.7	154,965	63.9
Alcohol	92,027	69.3	71,959	66.4	81,583	64.8	82,403	71.5	163,986	68.0
Drogas	94,044	70.8	72,046	66.6	81,769	64.9	84,321	73.3	166,090	68.9
En alguna de sus clases le enseñaron sobre los peligros de usar...	95,609	71.4	73,574	67.1	85,639	66.8	83,543	72.3	169,182	69.4
Cigarrillos o productos de tabaco	82,385	62.0	65,171	59.6	75,812	59.4	71,744	62.5	147,556	60.9
Alcohol	89,344	67.2	68,719	63.3	80,385	63.6	77,678	67.5	158,063	65.5
Drogas	92,230	69.3	69,499	64.1	81,606	64.8	80,123	69.4	161,729	67.0

1 Muestra ponderada a la población escolar total de los niveles intermedio y superior de Puerto Rico correspondiente al año de la Consulta. Pesos utilizados ajustan por el ausentismo el día de la encuesta y son distintos a los utilizados en los informes anteriores a Consulta Juvenil VIII.

7. Conductas sexuales

Consulta Juvenil IX incluyó una sección de preguntas relacionadas a las conductas sexuales de los adolescentes, incluyendo la edad de inicio de relaciones sexuales, el total de parejas sexuales en la vida, los métodos usados para evitar el embarazo en la última relación y la frecuencia de uso de alcohol o drogas durante las relaciones. Se clasificó al estudiante como sexualmente activo si informó una edad de inicio de relaciones sexuales o si informó al menos una pareja sexual en su vida.

La Tabla B.7 presenta las prevalencias de conductas sexuales reportadas por los adolescentes desglosadas por sexo y nivel escolar. Un 26.7% de los estudiantes ha tenido relaciones sexuales, lo que representa aproximadamente un total de 66,890 adolescentes en Puerto Rico. El 60.4% (37,136) de los adolescentes que estaban sexualmente activos indicaron haber comenzado relaciones antes de cumplir los 15 años. Entre los estudiantes que han tenido relaciones sexuales, el 14.4% indicaron haber usado alcohol antes o durante la última relación sexual, mientras que el 8.3% indicó haber usado drogas.

Al analizar diferencias por sexo se encontró que una mayor proporción de varones informó haber tenido relaciones sexuales y que éstas habían sido antes de los 15 años. Más féminas informaron uso de sustancias (15.5% usó alcohol y 10.8% usó drogas) durante las relaciones al compararlos con los varones (13.5% usó alcohol y 6.1% usó drogas). Sin

embargo, al comparar por nivel escolar se encontró que, aunque más estudiantes de escuela superior ya han tenido relaciones sexuales (35.2% vs. 19.3%), una mayor proporción de estudiantes del nivel intermedio informó un inicio temprano (81.4% vs. 47.9%). El uso de drogas durante las relaciones fue un poco mayor entre escolares del nivel superior (8.5%) que entre estudiantes del nivel intermedio (7.8%), pero el uso de alcohol fue similar en ambos niveles (14.8% en intermedia vs 14.2% en superior).

Sólo una quinta parte de los adolescentes sexualmente activos (20.9%) informó no haber utilizado método alguno para evitar el embarazo en su última relación. El principal método reportado por dos terceras partes de los adolescentes (62.1%) fueron condones y 21.0% utilizó el método de separarse antes del orgasmo. Muy pocos estudiantes informaron el uso de píldoras anticonceptivas (7.0%) u otros métodos (3.2%).

Al analizar diferencias por sexo se encontró que una mayor proporción de féminas (23.2%) no utilizan método alguno para evitar embarazos. Más varones que féminas informaron utilizar algún tipo de protección, particularmente condones (66.9%) y píldoras (8.9%). Sin embargo, una mayor proporción de féminas informó utilizar el separarse antes del orgasmo (26.7%) como método de protección contra el embarazo. Los métodos usados por los estudiantes de escuela intermedia y superior fueron principalmente los condones (65.8% y 59.8%, respectivamente) y separarse antes del orgasmo (20.4% y 21.5%, respectivamente).

Tabla B.7 Conductas sexuales por sexo y nivel escolar, Consulta Juvenil IX, 2012-2013, n = 3,982

Conductas sexuales	Sexo				Nivel escolar				Todos	
	Femenino		Masculino		Intermedio		Superior			
	N ¹	%	N ¹	%	N ¹	%	N ¹	%	N ¹	%
Estar activo sexualmente (alguna vez)	29,916	22.0	36,973	32.3	25,924	19.3	40,966	35.2	66,890	26.7
Inicio previo a cumplir 15 años ²	13,526	50.4	23,610	68.1	18,601	81.4	18,536	47.9	37,136	60.4
Método de protección contra embarazo usado durante última relación sexual ³										
Ninguno	6,338	23.2	6,772	19.2	3,186	13.3	9,924	25.7	13,110	20.9
Píldoras anticonceptivas	1,269	4.7	3,143	8.9	3,011	12.5	1,400	3.6	4,411	7.0
Condomes	15,222	55.8	23,672	66.9	15,810	65.8	23,084	59.8	38,894	62.1
Separarse antes del orgasmo	7,283	26.7	5,895	16.7	4,889	20.4	8,289	21.5	13,178	21.0
Otro método anticonceptivo	1,344	4.9	672	1.9	170	0.7	1,846	4.8	2,017	3.2
Usó alcohol antes o durante la última relación sexual ²	4,231	15.5	4,415	13.5	3,393	14.8	5,253	14.2	8,646	14.4
Usó drogas antes o durante la última relación sexual ²	2,935	10.8	1,993	6.1	1,757	7.8	3,171	8.5	4,928	8.3

1 Muestra ponderada a la población escolar total de los niveles intermedio y superior de Puerto Rico correspondiente al año de la Consulta. Pesos utilizados ajustan por el ausentismo el día de la encuesta y son distintos a los utilizados en los informes anteriores a Consulta Juvenil VIII.

2 Entre adolescentes sexualmente activos.

8. Conductas violentas

En *Consulta Juvenil IX* se evaluaron cuatro conductas violentas o delictivas realizadas por los adolescentes y por sus amistades durante el año anterior a la encuesta. Se evaluó el haber sido arrestado, vender drogas, andar con una pistola o arma de fuego y el haber robado. El robo entre los estudiantes se definió como el haber robado algo en una tienda, el haber usado la fuerza o amenazado a alguien para quitarle algo, arrebatado la cartera o las prendas a alguien, el haber entrado por la fuerza en una casa, edificio o carro para robarlo, haber robado o intentado robar un vehículo de motor y

haber robado a alguien mientras no estaba cerca o estaba mirando. El robo entre los amigos de los estudiantes se definió como el haber robado o intentado robar un vehículo de motor como un carro o una motora. También se auscultó la percepción de los adolescentes sobre la facilidad para conseguir pistolas o armas de fuego.

Las conductas violentas o delictivas entre los amigos de los estudiantes se tomaron del *Student Survey of Risk and Protective Factors and Prevalence of Alcohol, Tobacco & Other Drug Use* diseñado por Hawkins, Catalano y otros colegas.^{2,3} Estas conductas forman parte de la escala diseñada para medir el comportamiento delincente de los amigos de los adolescentes. La pregunta sobre la percepción de accesibilidad a armas de fuego también proviene de dicha encuesta.

La Tabla B.8 presenta las prevalencias de estas conductas entre los estudiantes, desglosados por sexo y nivel escolar. El 10.7% de los adolescentes indicó haber robado en el último año y menos del 4% informó andar con armas de fuego (3.0%), vender drogas (1.9%) o arrestos (2.5%) en el mismo periodo. Con excepción del robo, las prevalencias de estas conductas entre los amigos de los estudiantes fueron mucho mayores. La conducta más reportada fue la venta de drogas (12.4%). También fue común que los amigos anduvieran con armas (9.5%) o hubiesen sido arrestados (5.7%). La conducta menos informada entre los amigos fue el robo (4.2%). El 14.2% de los jóvenes indicaron que se les haría fácil conseguir pistolas o armas de fuego, lo que representa aproximadamente 34,827 adolescentes en la isla.

Los varones y los estudiantes de nivel superior presentaron prevalencias mayores en todas las conductas violentas que las féminas y los estudiantes de nivel intermedio. Este mismo patrón se observó al evaluar las conductas de los amigos. Además, una mayor proporción de varones y de estudiantes de nivel superior informó facilidad para conseguir armas al comparar con las féminas y estudiantes de nivel intermedio, respectivamente.

Tabla B.8 Conductas violentas y percepción de facilidad de conseguir un arma por sexo y nivel escolar, Consulta Juvenil IX, 2012-2013, n = 3,982

Conductas violentas	Sexo				Nivel escolar				Todos	
	Femenino		Masculino		Intermedio		Superior			
	N ¹	%	N ¹	%	N ¹	%	N ¹	%	N ¹	%
Conductas de los participantes (últimos 12 meses)										
Andado con una pistola o arma de fuego	2,069	1.5	5,409	4.7	3,747	2.8	3,731	3.2	7,477	3.0
Vendido drogas	1,647	1.2	3,059	2.6	1,879	1.4	2,827	2.4	4,706	1.9
Robado en tiendas, carros, casas o a personas	13,590	10.0	13,491	11.5	10,800	8.0	16,281	13.8	27,081	10.7
Sido arrestado	1,617	1.2	4,666	4.0	3,686	2.8	2,597	2.2	6,283	2.5
Conductas de los amigos (últimos 12 meses)										
Andado con una pistola o arma de fuego	10,471	7.7	13,169	11.7	10,835	8.2	12,805	11.0	23,640	9.5
Vendido drogas	13,205	9.8	17,511	15.6	11,791	9.0	18,925	16.3	30,716	12.4
Robado o intentado robar un vehículo	4,093	3.0	6,402	5.6	5,328	4.0	5,167	4.4	10,495	4.2
Sido arrestado	5,391	4.0	8,830	7.8	6,371	4.8	7,850	6.7	14,220	5.7
Percepción de facilidad para conseguir un arma de fuego										
Muy difícil/un poco difícil	119,488	89.3	91,044	81.6	113,887	88.2	96,645	83.1	210,532	85.8
Un poco fácil/muy fácil	14,360	10.7	20,467	18.4	15,182	11.8	19,645	16.9	34,827	14.2

1 Muestra ponderada a la población escolar total de los niveles intermedio y superior de Puerto Rico correspondiente al año de la Consulta. Pesos utilizados ajustan por el ausentismo el día de la encuesta y son distintos a los utilizados en los informes anteriores a Consulta Juvenil VIII.

² Hawkins JD, Catalano RF, Millar JY. Risk and protective factors for alcohol and other drug problems in adolescence and early adulthood: implications for substance abuse prevention. *Psychological Bulletin*. 1992;112(1):64-105.

³ Arthur MW, Hawkins JD, Pollard JA, Catalano RF, Baglioni AJ Jr. Measuring risk and protective factors for substance use, delinquency, and other adolescent problem behaviors. *The Communities That Care Youth Survey*. *Eval Rev*. 2002;26(6):575-601.

9. Medidas de salud mental y personalidad

El cuestionario utilizado en *Consulta Juvenil IX* incluyó varias escalas relacionadas a la sintomatología de trastornos mentales en los adolescentes y otras medidas de personalidad. En la encuesta se incluyeron medidas de cernimiento de trastornos de conducta, déficit de atención e hiperactividad (ADHD, por sus siglas en inglés) y depresión mayor entre los jóvenes durante el año anterior al estudio. Estos cernimientos pretenden identificar jóvenes que posiblemente cumplan con los criterios diagnósticos para uno o más de los desórdenes mentales evaluados. Búsqueda de sensaciones e ideación suicida también fueron estudiados.

Las escalas de trastornos de conducta, ADHD y depresión mayor se tomaron del *DISC Predictive Scales (DPS)*. El DPS es un instrumento que incluye escalas para medir sintomatología de trastornos mentales durante el último año en jóvenes de 9 a 17 años.⁴ El mismo está basado en criterios diagnósticos del *Diagnostic and Statistical Manual of Mental Disorders (DSM)*, por sus siglas en inglés). Investigadores de la Universidad de Puerto Rico participaron de la traducción, adaptación y validación del DPS para la población puertorriqueña.^{5,6}

La escala de búsqueda de sensaciones se tomó del *Student Survey of Risk and Protective Factors and Prevalence of Alcohol, Tobacco & Other Drug Use* diseñado por Hawkins, Catalano y otros colegas.^{7,8} Esta escala incluyó cuatro preguntas relacionadas a la frecuencia en que el estudiante realizó actividades peligrosas en el año anterior.

La Tabla B.9 presenta las prevalencias de trastornos mentales en los estudiantes desglosados por sexo y nivel escolar. El trastorno más frecuentemente encontrado en los adolescentes fue el búsqueda de sensaciones (27.9%) seguido por déficit de atención e hiperactividad (25.9%). El trastorno con la prevalencia más baja fue el trastorno de conducta (11.9%). Por otro lado, una quinta parte de los adolescentes informó ideación suicida (19.3%). Es decir, los estimados del estudio sugieren que unos 48,407 adolescentes en Puerto Rico han considerado seriamente quitarse la vida.

Las féminas presentaron mayor prevalencia de depresión mayor (23.2%), de ideación suicida (24.9%) y déficit de atención e hiperactividad (28.9%) que los varones. Sin embargo, los varones resultaron con prevalencias mayores de trastornos de conducta (15.3%) y búsqueda de sensaciones (29.3%). Los estudiantes del nivel superior mostraron prevalencias más altas de todos los trastornos de salud mental al comparar con los estudiantes del nivel intermedio.

⁴ Lucas CP, Zhang H, Fisher PW, Shaffer D, Regier DA, Narrow WE, Bourdon K, Dulcan MK, Canino G, Rubio-Stipec M, Lahey BB, Friman P. The DISC Predictive Scales (DPS): efficiently screening for diagnoses. *J Am Acad Child Adolesc Psychiatry*. 2001 Apr;40(4):443-9.

⁵ Bravo M, Woodbury-Fariña M, Canino GJ, Rubio-Stipec M. The Spanish translation and cultural adaptation of the Diagnostic Interview Schedule for Children (DISC) in Puerto Rico. *Cult Med Psychiatry*. 1993 Sep;17(3):329-44.

⁶ Ribera JC, Canino G, Rubio-Stipec M, Bravo M, Bauermeister JJ, Alegria M, Woodbury M, Huertas S, Guevara LM, Bird HR, Freeman D, Shrout PE. The Diagnostic Interview Schedule for Children (DISC-2.1) in Spanish: reliability in a Hispanic population. *J Child Psychol Psychiatry*. 1996 Feb;37(2):195-204.

⁷ Hawkins JD, Catalano RF, Millar JY. Risk and protective factors for alcohol and other drug problems in adolescence and early adulthood: implications for substance abuse prevention. *Psychol Bull*. 1992;112(1):64-105.

⁸ Arthur MW, Hawkins JD, Pollard JA, Catalano RF, Baglioni AJ Jr. Measuring risk and protective factors for substance use, delinquency, and other adolescent problem behaviors. The Communities That Care Youth Survey. *Eval Rev*. 2002;26(6):575-601.

Tabla B.9 Cernimientos de salud mental y medidas de personalidad por sexo y nivel escolar, Consulta Juvenil IX, 2012-2013, n = 3,982

Cernimientos	Sexo				Nivel escolar				Todos	
	Femenino		Masculino		Intermedio		Superior			
	N ¹	%	N ¹	%	N ¹	%	N ¹	%	N ¹	%
Trastorno de conducta ²	12,273	9.0	17,838	15.3	14,587	10.7	15,524	13.2	30,111	11.9
Déficit de atención e hiperactividad ²	39,221	28.9	25,066	22.2	30,444	23.1	33,842	29.0	64,287	25.9
Búsqueda de sensaciones ³	36,165	26.7	32,657	29.3	28,568	21.9	40,255	34.6	68,822	27.9
Depresión mayor ²	31,834	23.2	17,065	14.6	21,016	15.4	27,883	23.7	48,899	19.3
Ideación suicida ⁴	33,643	24.9	14,764	12.7	20,962	15.5	27,445	23.6	48,407	19.3

1 Muestra ponderada a la población escolar total de los niveles intermedio y superior de Puerto Rico correspondiente al año de la Consulta. Pesos utilizados ajustan por el ausentismo el día de la encuesta y son distintos a los utilizados en los informes anteriores a Consulta Juvenil VIII.

2 Medidas de cernimiento derivadas del DISC Predictive Scale (DPS). Cernimientos miden probabilidad de trastorno durante el pasado año. Ver definiciones operacionales en la sección de Métodos y procedimientos, página 29.

3 Búsqueda de sensaciones en el último año

4 Ideación alguna vez en la vida.

C. METODOS Y PROCEDIMIENTOS

1. Muestreo

El marco muestral de Consulta Juvenil IX incluyó a todas las escuelas públicas y privadas intermedias y superiores registradas en el Departamento de Educación y en el Consejo de Educación de Puerto Rico. El nivel intermedio estuvo compuesto por los grados séptimo a noveno y el nivel superior por los grados décimo a duodécimo. Las escuelas se agruparon en 312 estratas correspondientes a combinatorias de nivel escolar (intermedio y superior), sistema escolar (público y privado) y municipio. Se seleccionaron aleatoriamente 52 municipios y una escuela de cada combinación de nivel y sistema. Dado que en algunas estratas no había escuelas, la muestra final consistió de 180 escuelas.

2. Instrumentación y definiciones operacionales

Consulta Juvenil IX utilizó un cuestionario auto-administrado. El cuestionario incluyó preguntas sobre el uso de sustancias que han permanecido inalteradas a través de las múltiples administraciones de *Consulta Juvenil*, lo que permite el examen de las tendencias a través del tiempo. El instrumento también incluyó preguntas diseñadas para medir factores de riesgo y protección siguiendo el modelo teórico y los instrumentos diseñados por Hawkins, Catalano y sus colaboradores⁹. El modelo de Hawkins y Catalano distingue las influencias de cinco dominios de factores: 1) individuo, 2) pares, 3) escuela, 4) familia y 5) comunidad. Las preguntas elaboradas por Hawkins y Catalano habían sido traducidas y adaptadas a la población adolescente de Puerto Rico previo a la realización de *Consulta Juvenil V*. Para Consulta Juvenil IX, las preguntas fueron nuevamente revisadas contra el modelo más actualizado de Hawkins y Catalano.¹⁰

Al igual que en años anteriores, los cuestionarios fueron diseñados para ser autoadministrados y estaban previamente codificados. El tiempo promedio para completar el cuestionario fue de 40 minutos.

Del modelo de Hawkins y Catalano, según revisado a marzo del 2010, se derivaron 26 escalas. El contenido de cada escala, su definición operacional y los análisis de potencial de impacto de cada factor pueden ser examinados a través de '<http://apps.assmca.gobierno.pr/consulta/>'.

El cuestionario de Consulta Juvenil incluyó además tres escalas de cernimiento de trastornos psiquiátricos. Estas escalas fueron derivadas del DISC Predictive Scales¹¹. El contenido de cada escala se detalla a continuación:

⁹ Hawkins JD, Catalano RF, Miller JY. Risk and protective factors for alcohol and other drug problems in adolescence and early adulthood: Implications for substance abuse prevention. *Psychological Bulletin*, 112:64-105, 1992.

¹⁰ Ver cuestionario Communities that Care por: <http://store.samhsa.gov/product/Communities-That-Care-Youth-Survey/CTC020>.

¹¹ Lucas CP, Zhang H, Fisher PW, Shaffer D, Regier DA, Narrow WE, Bourdon K, Dulcan MK, Canino G, Rubio-Stipec M, Lahey BB, Friman P. The DISC Predictive Scales (DPS): efficiently screening for diagnoses. *J Am Acad Child Adolesc Psychiatry*. 2001 Apr;40(4):443-9.

Tabla C.2 Contenido de las escalas de cernimiento de trastornos psiquiátricos

Escala	Reactivos
Déficit de atención e hiperactividad	Durante los últimos 12 meses, ¿se te ha olvidado a menudo hacer cosas que habías planeado hacer?
	Durante los últimos 12 meses, ¿has cometido a menudo muchos errores, porque te es difícil hacer las cosas con cuidado?
	Durante los últimos 12 meses, ¿se te ha hecho difícil a menudo mantener la atención en lo que hacías por más de un rato?
	Durante los últimos 12 meses, ¿has evitado a menudo hacer cosas en las que tendrías que prestar atención por mucho tiempo?
	Durante los últimos 12 meses, ¿se te ha hecho difícil a menudo mantener la atención en lo que estabas haciendo cuando estaban pasando otras cosas?
	Durante los últimos 12 meses, ¿has tomado alguna medicina por ser demasiado(a) activo(a), por ser hiperactivo(a) o por tener problemas prestando atención?
Trastorno de conducta	Durante los últimos 12 meses, ¿has dicho mentiras para conseguir dinero o cualquier otra cosa?
	Durante los últimos 12 meses, ¿has robado de alguien mientras no estaba cerca o no estaba mirando?
	Durante los últimos 12 meses, ¿te has llevado algo de una tienda sin pagar?
	Durante los últimos 12 meses, ¿has usado fuerza o amenazado a alguien para quitarle algo, arrebatado la cartera o las prendas a alguien?
	Durante los últimos 12 meses, ¿has roto o desbaratado algo a propósito, como romper ventanas, cortar gomas o dañar paredes?
	Durante los últimos 12 meses, ¿has sido suspendido(a) o expulsado de la escuela?
	Durante los últimos 12 meses, ¿has maltratado físicamente a un animal o le has hecho daño a propósito?
	Durante los últimos 12 meses, ¿has entrado por la fuerza en una casa, edificio o carro para robar algo?
Depresión mayor	¿Has tratado de suicidarte?
	¿Has pensado seriamente suicidarte?
	Durante los últimos 12 meses, ¿hubo alguna vez que tenías menos energía de lo acostumbrado?
	Durante los últimos 12 meses, ¿hubo alguna vez que nada te divertía y simplemente nada te interesaba?
	Durante los últimos 12 meses, ¿hubo alguna vez que el hacer la más mínima cosa te hacía sentir muy cansado(a)?
	Durante los últimos 12 meses, ¿hubo alguna vez que no podías pensar tan claramente o rápidamente como acostumbrabas?
	Durante los últimos 12 meses, ¿hubo alguna vez que sentías que no podías hacer nada bien?
	Durante los últimos 12 meses, ¿hubo alguna vez que sentías que no eras tan atractivo(a) o tan inteligente como otra gente?

3. Trabajo de campo

La participación en el estudio fue voluntaria. Previo a la administración de la encuesta, se solicitaron permisos a las autoridades escolares. De las 180 escuelas seleccionadas, 21 habían cerrado o no cualificaban por no contar con al menos 30 estudiantes. Los directivos de otras 4 escuelas optaron por no participar. De las 155 escuelas participantes, se generó un listado de los grupos o salones existentes y 2 grupos fueron seleccionados aleatoriamente. Los padres de los

estudiantes fueron consultados mediante carta. El consentimiento solicitado a los padres incluyó garantías de confidencialidad a la escuela y de anonimato a sus hijos. A los estudiantes cuyos padres consintieron su participación se les solicitó su asentimiento para participar. Los entrevistadores contratados por los investigadores para la administración de la encuesta fueron adiestrados en la protección de sujetos humanos en la investigación y en la administración de los cuestionarios. La administración de la encuesta se llevó a cabo por los entrevistadores y los maestros de cada salón permanecieron fuera de los salones durante la administración.

Quedaron excluidos del estudio aquellos estudiantes que estuvieron ausentes el día de la administración de la encuesta, aquellos cuyos padres rehusaron su participación o quienes no trajeron la carta de los padres autorizando su participación. De una matrícula total de 4,696 estudiantes registrados en los grupos seleccionados para participar, 3,986 estudiantes participaron en la encuesta (84.9%), 463 estuvieron ausentes el día de la encuesta (9.9%) y 247 rehusaron participar (5.3%).

4. Análisis y cálculos de peso

Entrada y limpieza de datos

Los cuestionarios fueron entrados en medio electrónico y se procedió a realizar análisis exploratorios de la base de datos mediante inspección de las distribuciones de frecuencia y el análisis de respuestas incongruentes. Los reactivos que evidenciaron falta de información o respuestas incongruentes en un porcentaje de cuestionarios mayor al 3% fueron descartados. También se examinaron las respuestas incongruentes relacionadas al uso de sustancias. Patrones de uso claramente exagerados y respuestas positivas a sustancias inexistentes fueron identificados y descartados. Se invalidaron 4 cuestionarios, el 0.1% del total. La muestra final analizada consistió de 3,982 estudiantes.

Cálculo de pesos

La muestra fue ponderada para proyectar a la población total de estudiantes utilizando los totales de matrícula de cada estrata obtenidos del Departamento de Educación y del Consejo de Educación de Puerto Rico. Esta ponderación proveyó a cada estrata una representación numérica en la muestra equivalente a la fracción que la estrata representaba en la población de estudiantes, irrespectivamente de la probabilidad de selección y de la tasa de participación de los estudiantes de la estrata.

La ponderación de la muestra incluyó también una corrección por ausencias injustificadas para mejor representar a los estudiantes que se ausentan de la escuela el día de la encuesta. Las respuestas ofrecidas por los estudiantes sobre su ausentismo fueron utilizadas para re-ponderar los datos y mejor aproximar los estimados de las prevalencias a los que

hubiesen sido calculados si los ausentes el día de la encuesta hubiesen estado presentes.¹² El informe de Consulta Juvenil VIII incluye una discusión detallada sobre este ajuste.¹³

¹² Bachman JG, Johnston LD, O'Malley PM, Schulenberg JE. The monitoring the future project after thirty-seven years: design and procedures. Monitoring the future: Occasional paper series. Paper 76. Institute for Social Research, The University of Michigan: Ann Arbor, Michigan, 2011. 101 pp.

¹³ Colón HM, Moscoso Álvarez MR, Reyes Pulliza JC, Rodríguez Figueroa L. El uso de sustancias en los escolares puertorriqueños: Consulta Juvenil VIII, 2010-2012. Administración de Servicios de Salud Mental y Contra la Adicción, Bayamón, Puerto Rico, 2012.